



Улирал тутам

Дугаар №4

# ЭРҮҮЛ МЭНДИЙН МЭДЭЭЛЭЛ

Улаанбаатар хот  
2023 он

Редактор: Б.Нарантуяа  
Эрүүл мэндийн хөгжлийн төвийн захирал

Хянасан: С.Даваажаргал /ЭММА-ны ахлах мэргэжилтэн/  
Эмхтгэсэн: Б.Болдбаатар /ЭММА-ны мэргэжилтэн/  
Х.Дэлгэрмаа /ЭММА-ны мэргэжилтэн/  
Д.Сумъяа /ЭММА-ны мэргэжилтэн/  
Л.Баянжаргал /ЭММА-ны мэргэжилтэн/

Эхийг бэлтгэсэн: Л.Баянжаргал /ЭММА-ны мэргэжилтэн/

Шуудангийн хаяг: Энхтайвны гудамж, 13В байр  
Улаанбаатар -210648  
Факс: 976-11-320633  
Утас: 70111485, 325540  
Э-шуудан: [admin@hdc.gov.mn](mailto:admin@hdc.gov.mn)  
[www.hdc.gov.mn](http://www.hdc.gov.mn)

## Товчилсон нэр томъёоны тайлбар

АР	Архангай
БӨ	Баян-Өлгий
БХ	Баянхонгор
БУ	Булган
ГА	Говь-Алтай
ГС	Говьсүмбэр
ДА	Дархан-Уул
ДГ	Дорноговь
ДО	Дорнод
ДУ	Дундговь
ЗА	Завхан
ОР	Орхон
ӨВ	Өвөрхангай
ӨМ	Өмнөговь
СҮ	Сүхбаатар
СЭ	Сэлэнгэ
ТӨ	Төв
УВ	Увс
ХО	Ховд
ХӨ	Хөвсгөл
ХЭ	Хэнтий
УБ	Улаанбаатар

**ГАРЧИГ**

**Хуудасны тоо**

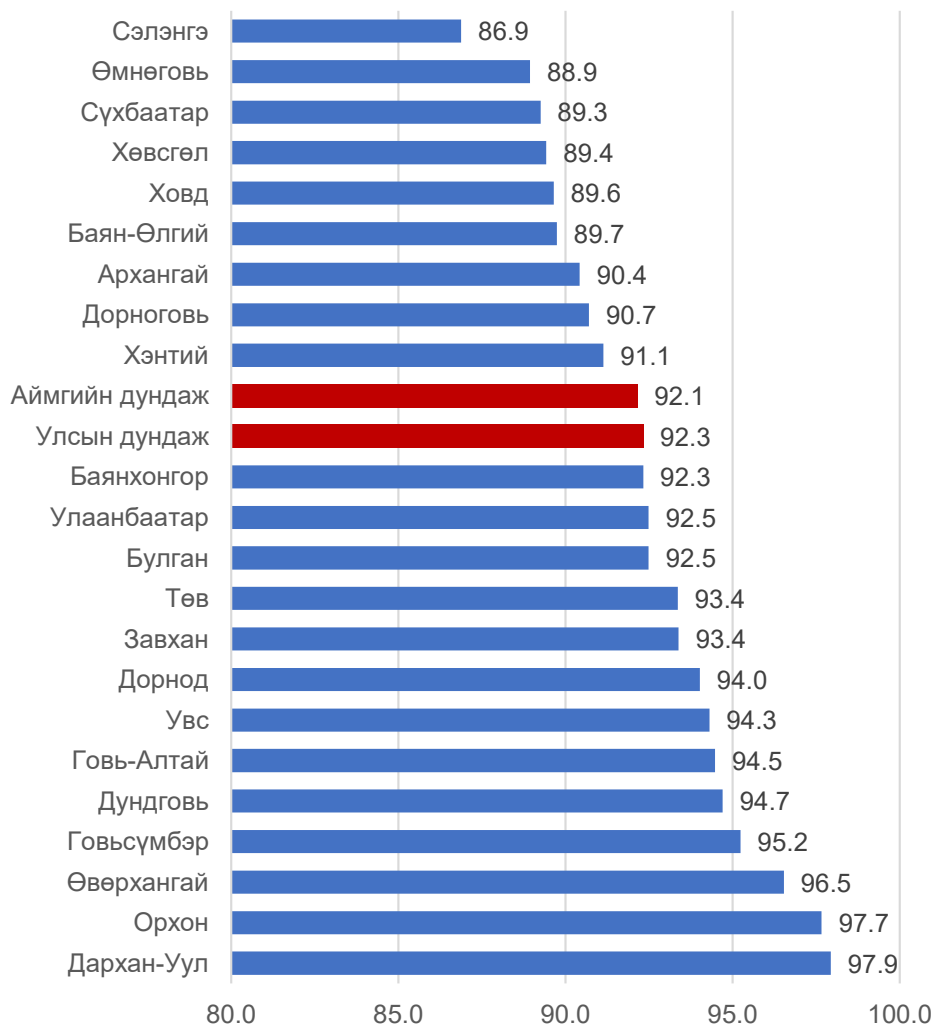
<b>БҮЛЭГ I.</b>	<b>ЭХ ХҮҮХДИЙН ЭРҮҮЛ МЭНД</b>	<b>5</b>
<b>БҮЛЭГ II.</b>	<b>АМБУЛАТОР, СТАЦИОНАРЫН ТУСЛАМЖ ҮЙЛЧИЛГЭЭ</b>	<b>18</b>
<b>БҮЛЭГ III.</b>	<b>ХАЛДВАРТ БУС ӨВЧИН</b>	<b>23</b>
<b>БҮЛЭГ IV.</b>	<b>ХАЛДВАРТ ӨВЧИН</b>	<b>49</b>
<b>БҮЛЭГ V.</b>	<b>ХҮН АМЫН НАС БАРАЛТ</b>	<b>44</b>

## БҮЛЭГ I. ЭХ, ХҮҮХДИЙН ЭРҮҮЛ МЭНД



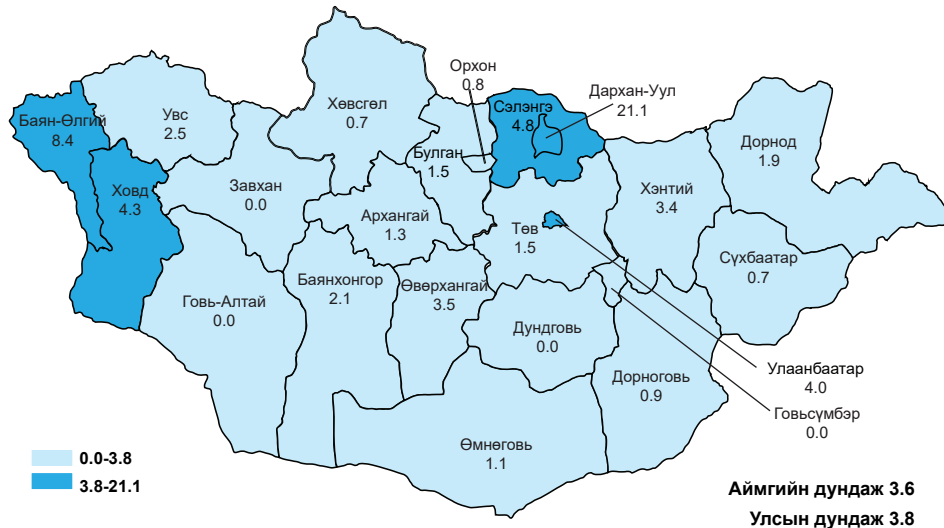
**БҮЛЭГ I. ЭХ, ХҮҮХДИЙН ЭРҮҮЛ МЭНД****Жирэмсний хяналт**

Улсын хэмжээнд 2022 оны 4-р улирлын байдлаар жирэмсний хяналтад шинээр 16186 жирэмсэн эмэгтэйчүүд хамрагдсан ба 92.3 хувь нь эхний 3 сартайд, 7.2 хувь нь 4-6 сартайд, 0.5 хувь нь 7 ба түүнээс дээш сартайд хяналтад орсон байна.

**Зураг 1. Жирэмсний эрт хяналтын хувь, 2022 оны 4-р улиралд**

Хяналтад орсон жирэмсэн эмэгтэйчүүдийн 99.8 хувь нь цусны шинжилгээнд хамрагдсанаас 3.8 хувь нь цус багадалттай байна.

Зураг 2. Цус багадалттай жирэмсэн эмэгтэйчүүдийн эзлэх хувь, 2022 оны 4-р улиралд



Шинээр хяналтад хамрагдсан жирэмсэн эмэгтэйчүүдээс трихомониаз илрүүлэх шинжилгээнд 93.2 хувь, заг хүйтэн илрүүлэх шинжилгээнд 92.9 хувь, тэмбүү илрүүлэх шинжилгээнд 98.6 хувь, ХДХВ/ДОХ илрүүлэх шинжилгээнд 98.7 хувь нь хамрагдсан байна.

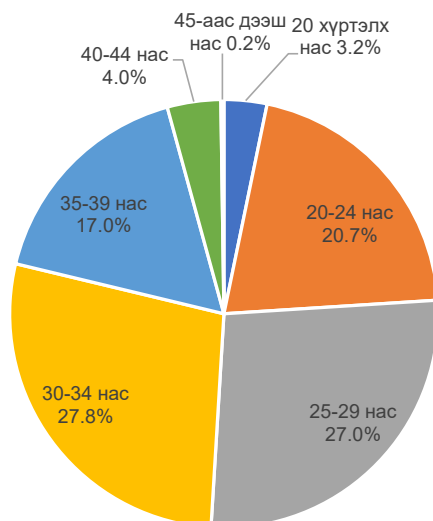
Хүснэгт 1. БЗДХ-ын шинжилгээнд хамрагдсан жирэмсэн эмэгтэйчүүдийн тоо, 2022 оны 4-р улиралд

№	Аймаг/хот	Трихомониаз илрүүлэх шинжилгээнд хамрагдсан	Үүнээс эерэг	Заг хүйтэн илрүүлэх шинжилгээнд хамрагдсан	Үүнээс эерэг	Тэмбүү илрүүлэх шинжилгээнд хамрагдсан	Үүнээс эерэг
A	Б	1	2	3	4	5	6
1	Архангай	260	0	260	0	375	15
2	Баян-Өлгий	521	0	526	0	678	1
3	Баянхонгор	359	22	359	1	390	7
4	Булган	186	1	186	0	209	0
5	Говь-Алтай	149	0	148	0	195	0
6	Говьсүмбэр	105	0	105	0	105	5
7	Дархан-Уул	436	9	436	0	436	5
8	Дорноговь	412	7	412	2	312	1
9	Дорнод	307	1	307	0	368	5
10	Дундговь	147	0	121	0	167	0
11	Завхан	213	0	213	3	244	2
12	Орхон	385	9	385	0	385	4
13	Өвөрхангай	411	0	411	0	485	10
14	Өмнөговь	406	0	406	0	452	2
15	Сүхбаатар	304	10	304	2	304	3
16	Сэлэнгэ	178	3	176	0	327	0
17	Төв	230	3	230	0	269	4
18	Увс	322	2	318	0	392	5
19	Ховд	426	0	407	0	443	3
20	Хөвсгөл	543	5	543	7	541	9
21	Хэнтий	276	0	276	0	360	4
22	<b>Аймгийн дүн</b>	<b>6576</b>	<b>72</b>	<b>6529</b>	<b>15</b>	<b>7437</b>	<b>85</b>
23	Улаанбаатар	8512	99	8512	8	8528	168
24	<b>Улсын дүн</b>	<b>15088</b>	<b>171</b>	<b>15041</b>	<b>23</b>	<b>15965</b>	<b>253</b>

Улсын хэмжээнд 2022 оны 4-р улирлын байдлаар 17346 эх төрсөн нь өнгөрсөн оны мөн үеэс 695 төрөлтөөр буюу 4.2 хувиар өссөн байна. Төрөлтийн тоо өмнөх оны мөн үетэй харьцуулахад Улаанбаатар хотод болон Булган, Дархан-Уул, Баянхонгор, Завхан, Орхон, Увс, Дорнод, Ховд, Баян-Өлгий, Архангай, Дорноговь аймгуудад 3-723 төрөлтөөр нэмэгдэж, бусад аймгуудад 8-52 төрөлтөөр буурсан үзүүлэлттэй байна.

Төрсөн эхчүүдийн 13753 нь буюу 79.3 хувь нь эмчийн хяналтын үзлэгт 6 ба түүнээс дээш удаа хамрагдсан байна. Нийт төрөлтийн 0.3 хувийг гэрийн төрөлт эзэлж байгаа бөгөөд Увс, Говь-Алтай, Баянхонгор, Хэнтий, Дундговь, Дорнод, Дархан-Уул, Завхан аймгуудад улсын дундажаас 0.1-1.0 хувиар өндөр байна.

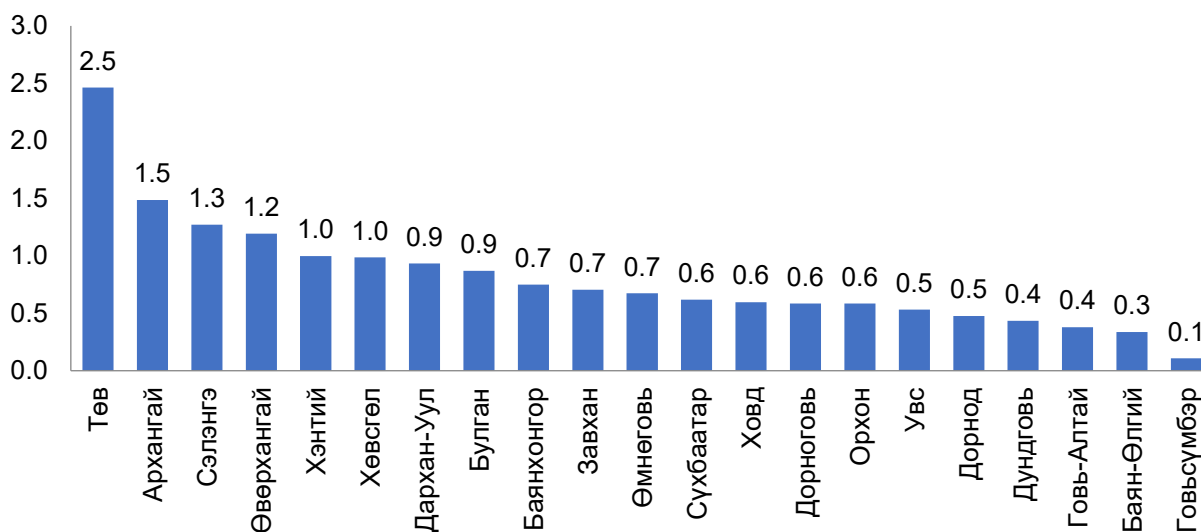
**Зураг 3. Төрсөн эхчүүд, насны ангиллаар, хувиар, 2022 оны 4-р улиралд**



Төрсөн эхчүүдийг нийгмийн байдлаар авч үзвэл: ажилгүй 45.3, ажилчин 14.8, албан хаагч 14.6, малчин 7.5, оюутан 10.0 хувийг тус тус эзэлж байна.

Хөдөө орон нутгаас Улаанбаатар хотод ирж амаржиж буй эхчүүдийн 38.1 хувь нь төвийн бүс, 34.6 хувь нь хангайн бүс, 15.0 хувь нь баруун бүс, 12.3 хувийг зүүн бүсийн аймгууд эзэлж байна.

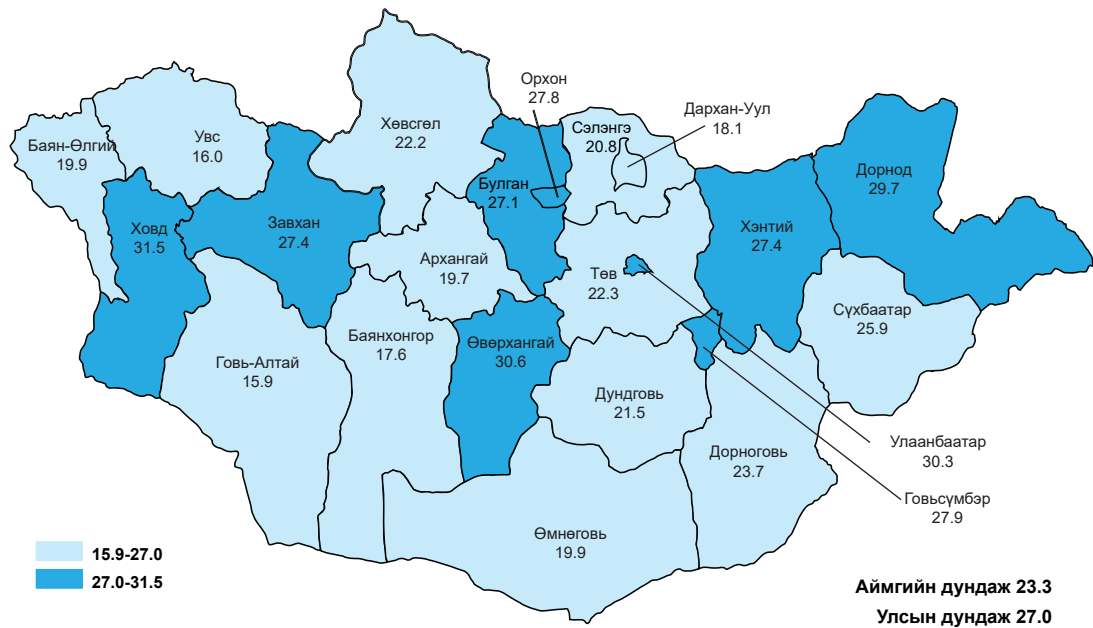
**Зураг 4. Хөдөө, орон нутгаас Улаанбаатар хотод ирж амаржсан эхчүүд эзлэх хувиар, 2022 оны 4-р улиралд**





2022 оны 4-р улирлын байдлаар мэс заслын аргаар төрсөн эхчүүд 27.0 хувийг эзэлж байгаа ба 29.7 хувь нь төрөлтийн хүндрэлтэй, 70.3 хувь нь хүндрэлгүй төрсөн байна.

**Зураг 5. Мэс заслын аргаар төрсөн эхчүүдийн эзлэх хувь, 2022 оны 4-р улиралд**



Нийт төрсөн эхчүүдийн 34.2 хувь нь жирэмсэн үеийн хүндрэл, 31.7 хувь төрөх үеийн хүндрэл, 1.7 хувь нь төрсний дараах үеийн хүндрэлээр тус тус оношлогдож, эмчлэгдсэн байна.

**Төрөлт, төрөх үед үзүүлсэн эмнэлгийн тусламж үйлчилгээ  
/2022 оны 4-р улиралд/**

№	Аймаг/хотын нэр	Төрөлтийн эзлэх хувь					20 хүртэлх насны төрөлтийн эзлэх хувь	35-аас дээш насны төрөлтийн эзлэх хувь
		Аймаг, хотын нэгдсэн эмнэлэгт	Хувийн эмнэлэгт	Сумын нэгдсэн эмнэлэг	Сумын эмнэлэгт	Гэртээ		
А	Б	1	2	4	5	6	7	8
1	Архангай	84.4	0.0	0.0	15.6	0.0	1.9	16.7
2	Баян-Өлгий	86.4	0.0	0.0	13.5	0.1	1.3	20.5
3	Баянхонгор	95.0	0.0	0.0	4.3	0.7	4.3	14.6
4	Булган	76.4	0.0	0.0	23.6	0.0	3.5	18.1
5	Говь-Алтай	91.3	0.0	0.0	7.9	0.7	2.2	14.1
6	Говьсүмбэр	99.0	0.0	0.0	1.0	0.0	7.7	20.2
7	Дархан-Уул	99.5	0.0	0.0	0.2	0.4	3.1	22.2
8	Дорноговь	80.5	0.0	18.9	0.3	0.3	4.2	17.2
9	Дорнод	95.7	0.0	0.0	3.9	0.5	5.2	23.2
10	Дундговь	93.4	0.0	0.0	6.1	0.6	9.4	14.4
11	Завхан	54.4	0.0	33.7	11.6	0.4	4.2	19.6
12	Орхон	99.8	0.0	0.0	0.0	0.2	2.6	23.5
13	Өвөрхангай	79.7	0.0	12.0	8.4	0.0	5.3	18.6
14	Өмнөговь	88.6	0.0	0.0	11.4	0.0	3.7	19.4
15	Сүхбаатар	96.7	0.0	0.0	3.3	0.0	3.0	16.6
16	Сэлэнгэ	47.2	0.0	45.7	6.8	0.3	2.7	18.7
17	Төв	85.7	0.0	0.0	14.3	0.0	3.3	25.7
18	Увс	87.0	0.0	0.0	11.8	1.3	2.1	17.1
19	Ховд	88.4	0.0	6.1	5.3	0.2	3.5	17.8
20	Хөвсгөл	87.9	0.0	0.0	11.8	0.3	4.7	17.3
21	Хэнтий	78.2	0.0	10.3	10.9	0.6	3.9	17.6
<b>22</b>	<b>Аймгийн дундаж</b>	<b>86.4</b>	<b>0.0</b>	<b>5.5</b>	<b>7.9</b>	<b>0.3</b>	<b>3.6</b>	<b>18.9</b>
23	Улаанбаатар	93.5	6.2	0.0	0.0	0.3	3.0	23.4
<b>24</b>	<b>Улсын дундаж</b>	<b>90.1</b>	<b>3.3</b>	<b>2.6</b>	<b>3.7</b>	<b>0.3</b>	<b>3.2</b>	<b>21.3</b>

### Хүүхдийн эрүүл мэнд

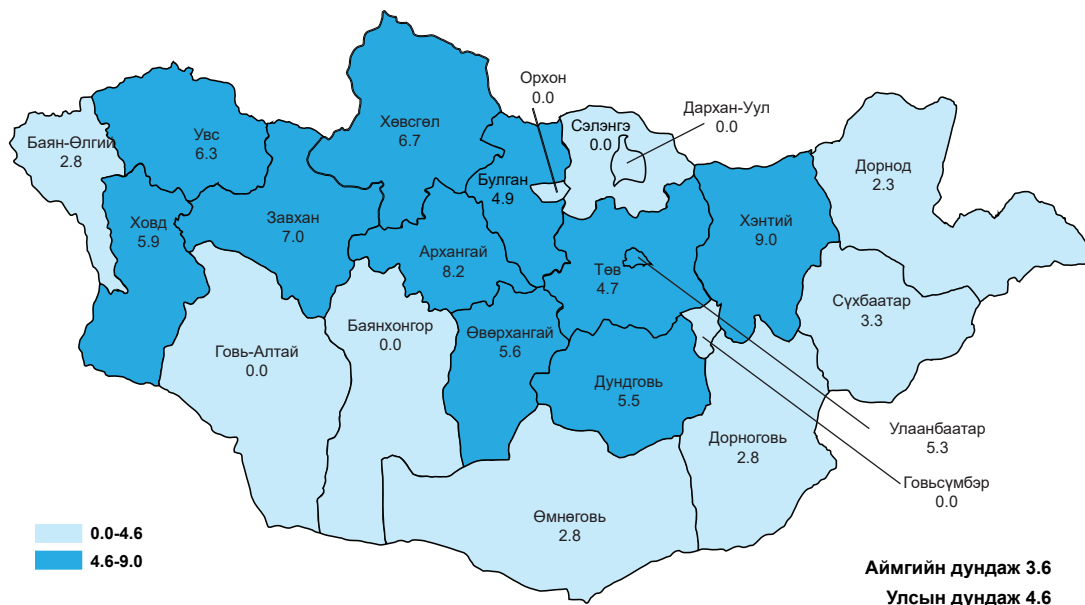
2022 оны 4-р улирлын байдлаар улсын хэмжээнд 17494 хүүхэд амьд төрсөн нь өнгөрсөн оны мөн үеэс 731 хүүхдээр буюу 4.4 хувиар өсчээ. Төрөлтийн түвшин 1000 хүн амд 5.3 байна.

Амьд төрсөн хүүхдийн 8959 буюу 51.2 хувь нь хүү, 8535 буюу 48.8 хувь нь охин байна. Төрөх үеийн хүйсийн харьцаа 100 охинд ойролцоогоор 105 хүү ногдож байна.

Амьд төрсөн нийт хүүхдээс 833 нярай буюу 4.8 хувь нь 2500 грамаас доош жинтэй, 121 тохиолдол буюу 0.7 хувь нь төрөлхийн гажигтай төрсөн байна.

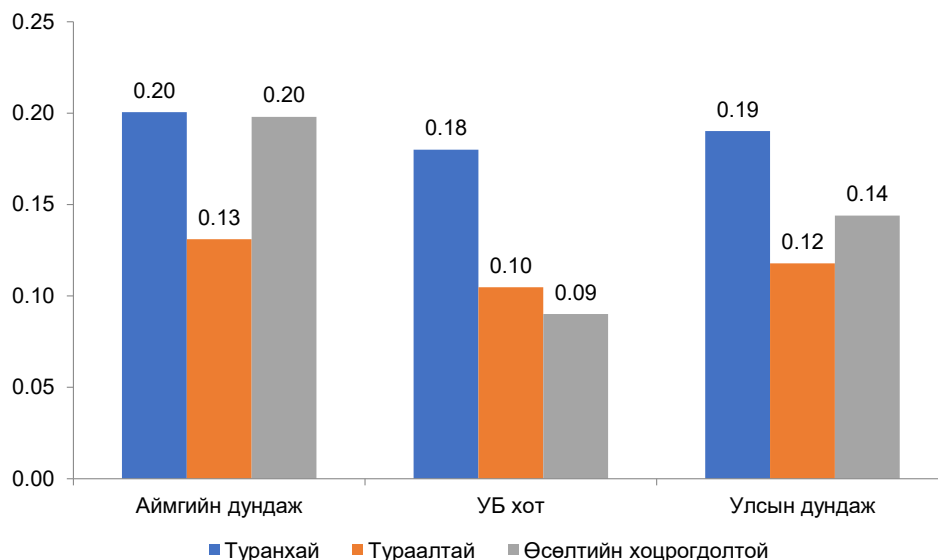
Төрсний дараа 1 цагийн дотор хөхөө амласан хүүхдийн эзлэх хувь 94.6 байна. Дутуу төрөлтийн түвшин 1000 амьд төрөлтөд 65.4 байна. Амьгүй төрөлтийн түвшин 1000 нийт төрөлтөд 4.6 байна.

**Зураг 6. Амьгүй төрөлтийн түвшин, 1000 нийт төрөлтөд, 2022 оны 4-р улиралд**



2022 оны 4-р улирлын байдлаар тав хүртэлх насны хүүхдийн өсөлт хөгжлийн хяналтад 548240 хүүхэд хамрагдсанаас 0.19 хувь нь туранхай, 0.12 хувь нь тураалтай, 0.14 хувь нь өсөлтийн хоцрогдолтой байна.

**Зураг 7. Тав хүртэлх насны хүүхдийн өсөлт хөгжлийн хяналт, хувиар, 2022 оны 4-р улиралд**

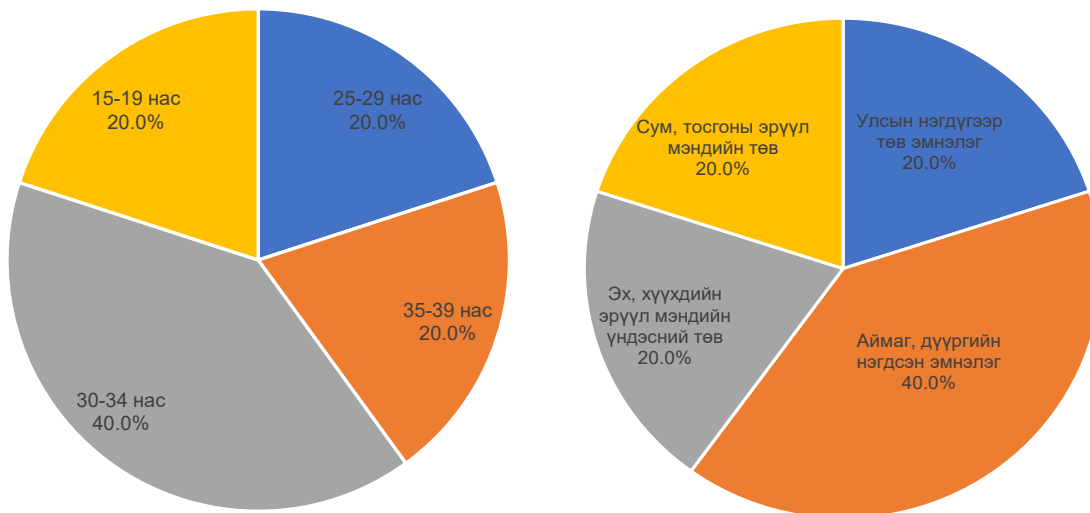


**Эхийн эндэгдэл**

Улсын хэмжээнд 2022 оны 4-р улирлын байдлаар эхийн эндэгдлийн 5 тохиолдол бүртгэгдэж, 100 000 амьд төрөлтөд 28.6 байна. Өнгөрсөн оны мөн үетэй харьцуулахад 15 тохиолдлоор буюу 100 000 амьд төрөлтөд 90.7-оор буурсан байна.

**Хүснэгт 2. Эхийн эндэгдэл, 100 000 амьд төрөлтөд, 2020-2022 оны 4-р улиралд**

Байршил	2020 он	2021 он	2022 он
Аймгийн дундаж	22.5	109.8	36.6
Улаанбаатар хот	10.1	128.4	21.5
Улсын дундаж	16.0	119.3	28.6

**Зураг 8. Эхийн эндэгдэл, насны ангилал, эмнэлгийн шатлалаар, 2022 оны 4-р улиралд**

### Нялхсын эндэгдэл

Улсын хэмжээнд 2022 оны 4-р улирлын байдлаар нялхсын эндэгдлийн 230 тохиолдол бүртгэгдэж, 1000 амьд төрөлтөд 13.1 ногдож байгаа нь өнгөрсөн оны мөн үетэй харьцуулахад 22 тохиолдлоор өссөн үзүүлэлттэй байна. Нялхсын эндэгдлийн 59.6 хувь нь эрэгтэй, 40.4 хувь нь эмэгтэй хүүхэд байна.

Нялхсын эндэгдлийн 57.4 хувийг нярайн эндэгдэл эзэлж байгаа ба 1000 амьд төрөлтөд ногдох нярайн эндэгдэл 7.5 байна. Нярайн эндэгдлийн нийт 132 тохиолдлын 98 буюу 74.2 хувь нь эрт үеийн эндэгдэл, 34 буюу 25.8 хувийг хожуу үеийн эндэгдэл тус тус эзэлж байна.

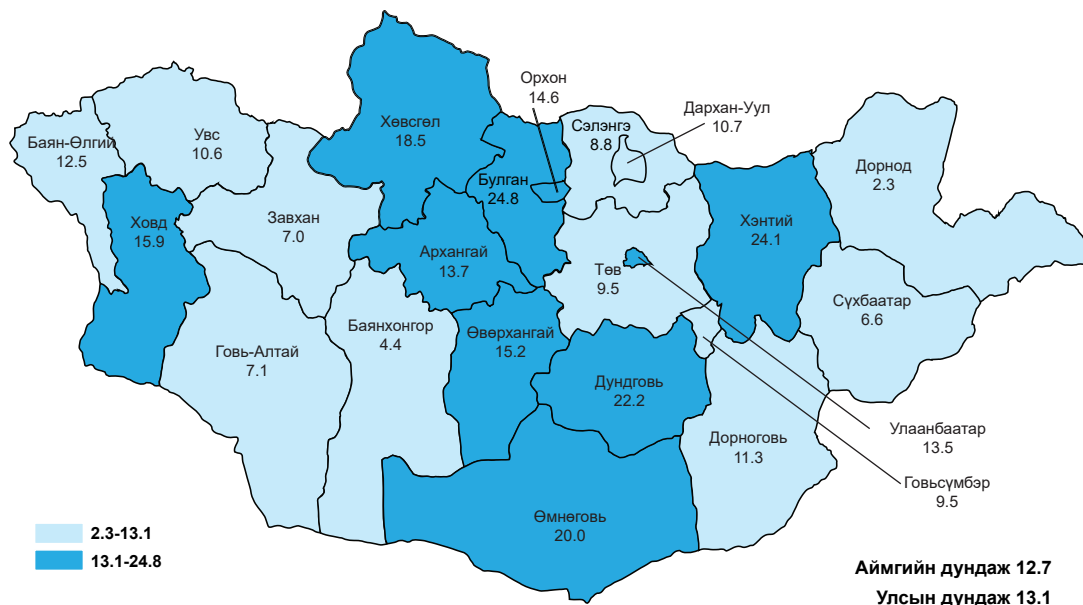
2022 оны 4-р улирлын байдлаар бүртгэгдсэн 1000 амьд төрөлтөд ногдох нялхсын эндэгдлийг аймгуудаар харьцуулбал: Булган (24.8), Хэнтий (24.1), Дундговь (22.2), Өмнөговь (20.0), Хөвсгөл (18.5), Ховд (15.9), Өвөрхангай (15.2), Орхон (14.6), Архангай (13.7) аймгуудад болон Улаанбаатар хотод (13.5) улсын дундаж үзүүлэлтээс өндөр байна.

Нялхсын эндэгдлийг шалтгаанаар авч үзвэл: Перинаталь үеийн эмгэг (50.0) хувь, амьсгалын тогтолцооны эмгэг (10.0) хувь, төрөлхийн хөгжлийн гажиг (18.3) хувийг тус тус эзэлж байна.

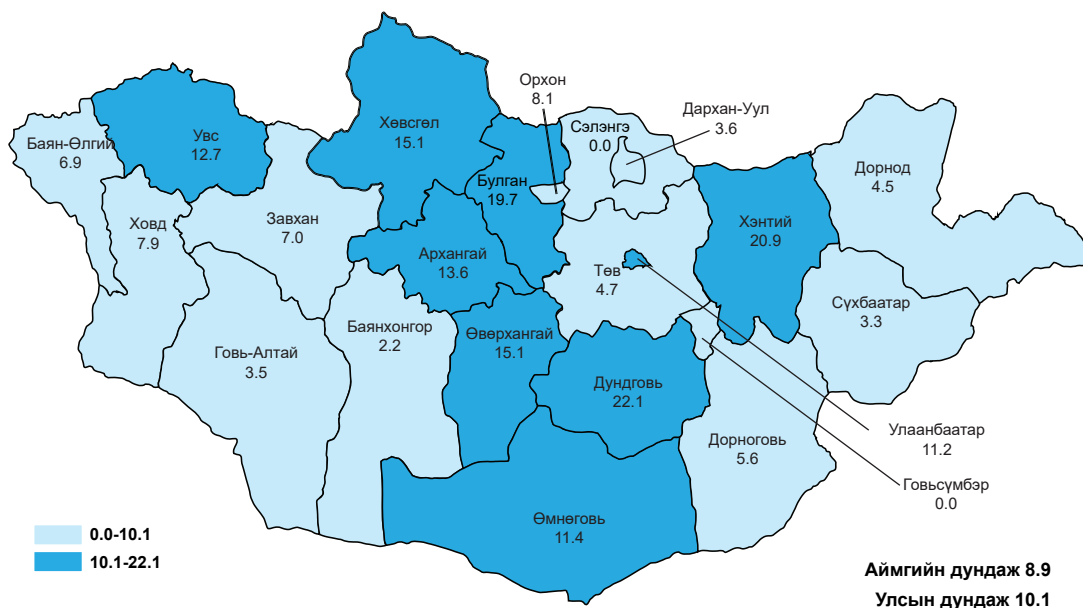
### Хүснэгт 3. Нялхсын эндэгдэл, 1 000 амьд төрөлтөд, 2020-2022 оны 4-р улиралд

Байршил	2020 он	2021 он	2022 он
Аймгийн дундаж	9.3	12.9	12.7
Улаанбаатар хот	11.3	11.9	13.5
Улсын дундаж	10.4	12.4	13.1

### Зураг 9. Нялхсын эндэгдэл, 1 000 амьд төрөлтөд, 2022 оны 4-р улиралд



Зураг 10. Перинаталь эндэгдэл, 1 000 нийт төрөлтөд, 2022 оны 4-р улиралд



### Тав хүртэлх насны хүүхдийн эндэгдэл

Улсын хэмжээнд 2022 оны 4-р улирлын байдлаар тав хүртэлх насны хүүхдийн эндэгдлийн 281 тохиолдол бүртгэгдэж, 1000 амьд төрөлтөд 16.1 ногдож байгаа нь өмнөх оны мөн үетэй харьцуулахад 26 тохиолдлоор буюу 1000 амьд төрөлтөд 0.9-оор өссөн байна.

Тав хүртэлх насандаа эндсэн хүүхдийн 172 тохиолдол буюу 61.2 хувь нь эрэгтэй, 109 тохиолдол буюу 38.8 хувь нь эмэгтэй хүүхэд байна. Нийт тохиолдлын 23.7 хувь нь эмнэлгээс гадуур, 76.3 хувь нь эмнэлэгт нас барсан ба үүнээс хоног болоогүй нас баралт 27.8 хувийг эзэлж байна.

Шалтгаанаар авч үзвэл: Нийт эндэгдлийн 87.6 хувь нь өвчнөөр, 12.4 хувь нь осол, гэмтлийн улмаас эндсэн байна. Перинаталь үед үүссэн эмгэг 40.9 хувь, амьсгалын тогтолцооны эмгэг 11.0 хувь, төрөлхийн хөгжлийн гажиг 18.5 хувийг тус тус эзэлж байна.

1000 амьд төрөлтөд ногдох тав хүртэлх насны хүүхдийн эндэгдэл Булган (24.8), Хэнтий (24.1), Дундговь (22.2), Архангай (22.0), Өмнөговь (20.0), Хөвсгөл (18.5), Ховд (17.9), Өвөрхангай (17.0), Дорноговь (16.9) аймгуудад болон Улаанбаатар хотод (16.6) улсын дундаж үзүүлэлтээс өндөр байна.

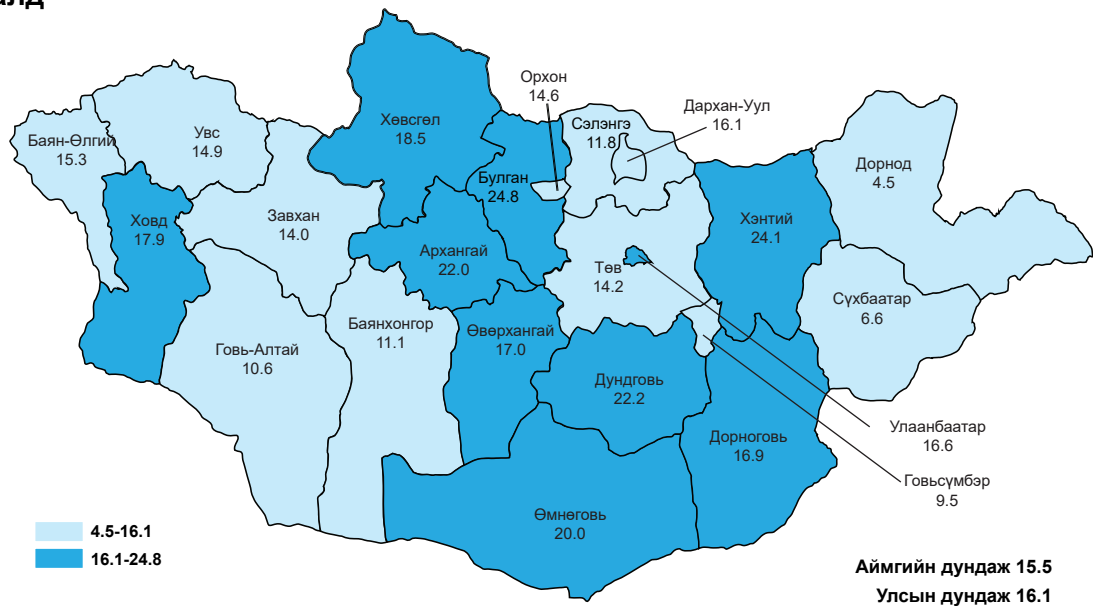
### Хүснэгт 4. Тав хүртэлх насны хүүхдийн эндэгдэл, 1000 амьд төрөлтөд, 2020-2022 оны 4-р улиралд

Байршил	2020 он	2021 он	2022 он
Аймгийн дундаж	11.2	16.3	15.5
Улаанбаатар хот	13.1	14.1	16.6
Улсын дундаж	12.2	15.2	16.1

**Хүснэгт 5. Нялхас болон 5 хүртэлх насны хүүхдийн эндэгдлийн тэргүүлэх шалтгаан, хувиар 2022 оны 4-р улиралд**

Өвчний бүлэг ӨОУА-10	1 хүртэлх насны хүүхдийн эндэгдэл	5 хүртэлх насны хүүхдийн эндэгдэл
Перинаталь үед үүссэн зарим эмгэг	50.0	40.9
Төрөлх гажиг, гаж хөгжил ба хромосомын эмгэг	18.3	18.5
Нас баралтын гадны шалтгаан	7.8	11.7
Амьсгалын тогтолцооны өвчин	10.0	11.0
Бусад эрхтэн тогтолцооны өвчин	13.9	17.8
<b>Бүгд</b>	<b>230 /100%/</b>	<b>281 /100%/</b>

**Зураг 11. Тав хүртэлх насны хүүхдийн эндэгдэл, 1 000 амьд төрөлтөд, 2022 оны 4-р улиралд**



**Хүснэгт 6. Тав хүртэлх насны хүүхдийн эндэгдлийн шалтгаан, бодит тоо, хувиар, 2022 оны 4-р улиралд**

Өвчний бүлэг ӨОУА-10	1 хүртэлх насны хүүхдийн эндэгдэл						5 хүртэлх насны хүүхдийн эндэгдэл					
	Аймгийн дүн		Улаанбаатар		Улсын дүн		Аймгийн дүн		Улаанбаатар		Улсын дүн	
	Бодит тоо	Хувь	Бодит тоо	Хувь	Бодит тоо	Хувь	Бодит тоо	Хувь	Бодит тоо	Хувь	Бодит тоо	Хувь
Төрөх тойрны (перинаталь) үед үүсэх оёг	50	48.1	65	51.6	115	50.0	50	39.4	65	42.2	115	40.9
Төрөлхийн гажиг, хэв гажил, өнгөт цогцын гажуудал	9	8.7	33	26.2	42	18.3	11	8.7	41	26.6	52	18.5
Гадны шалтгаант нас баралт	16	15.4	2	1.6	18	7.8	27	21.3	6	3.9	33	11.7
Амьсгалын тогтолцооны өвчин	15	14.4	8	6.3	23	10.0	18	14.2	13	8.4	31	11.0
Хаа ч ангилаагүй хам шинж тэмдэг	3	2.9	5	4.0	8	3.5	4	3.1	5	3.2	9	3.2
Мэдрэлийн тогтолцооны өвчин	2	1.9	3	2.4	5	2.2	4	3.1	10	6.5	14	5.0
Халдварт ба шимэгчит зарим өвчин	3	2.9	4	3.2	7	3.0	4	3.1	5	3.2	9	3.2
Бусад	6	5.8	6	4.8	12	5.2	9	7.1	9	5.8	18	6.4
<b>Бүгд</b>	<b>104</b>	<b>100.0</b>	<b>126</b>	<b>100.0</b>	<b>230</b>	<b>100.0</b>	<b>127</b>	<b>100.0</b>	<b>154</b>	<b>100.0</b>	<b>281</b>	<b>100.0</b>

## Нялхсын эндэгдэл, 2022 оны 4-р улиралд

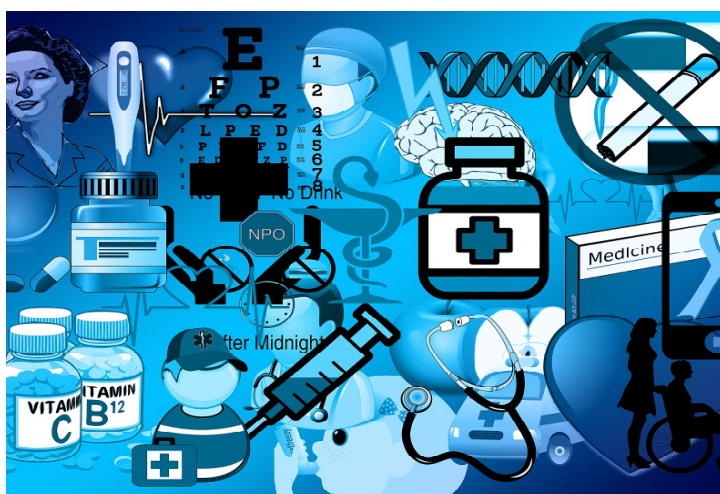
№	Аймаг/хотын нэр	Перинаталь эндэгдэл /амьд, амьгүй төрсөн 1000 хүүхдэд/	Амьгүй төрөлт /амьд, амьгүй төрсөн 1000 хүүхдэд/	Нярайн эндэгдэл /амьд төрсөн 1000 хүүхдэд/	Нярайн эрт үеийн эндэгдэл /амьд төрсөн 1000 хүүхдэд/	Нярайн хожуу үеийн эндэгдэл /амьд төрсөн 1000 хүүхдэд/
А	Б	1	2	3	4	5
1	Архангай	13.6	8.2	5.5	5.5	0.0
2	Баян-Өлгий	6.9	2.8	7.0	4.2	2.8
3	Баянхонгор	2.2	0.0	2.2	2.2	0.0
4	Булган	19.7	4.9	19.8	14.9	5.0
5	Говь-Алтай	3.5	0.0	7.1	3.5	3.5
6	Говьсүмбэр	0.0	0.0	0.0	0.0	0.0
7	Дархан-Уул	3.6	0.0	3.6	3.6	0.0
8	Дорноговь	5.6	2.8	2.8	2.8	0.0
9	Дорнод	4.5	2.3	2.3	2.3	0.0
10	Дундговь	22.1	5.5	22.2	16.7	5.6
11	Завхан	7.0	7.0	3.5	0.0	3.5
12	Орхон	8.1	0.0	8.1	8.1	0.0
13	Өвөрхангай	15.1	5.6	9.5	9.5	0.0
14	Өмнөговь	11.4	2.8	17.1	8.6	8.6
15	Сүхбаатар	3.3	3.3	3.3	0.0	3.3
16	Сэлэнгэ	0.0	0.0	0.0	0.0	0.0
17	Төв	4.7	4.7	0.0	0.0	0.0
18	Увс	12.7	6.3	10.6	6.4	4.2
19	Ховд	7.9	5.9	11.9	2.0	9.9
20	Хөвсгөл	15.1	6.7	11.8	8.4	3.4
21	Хэнтий	20.9	9.0	18.1	12.0	6.0
<b>22</b>	<b>Аймгийн дундаж</b>	<b>8.9</b>	<b>3.6</b>	<b>7.8</b>	<b>5.2</b>	<b>2.6</b>
23	Улаанбаатар	11.2	5.3	7.3	5.9	1.4
<b>24</b>	<b>Улсын дундаж</b>	<b>10.1</b>	<b>4.6</b>	<b>7.5</b>	<b>5.6</b>	<b>1.9</b>



**Тав хүртэлх насны хүүхдийн өвчлөлийн тэргүүлэх шалтгаан  
/2022 оны 4-р улиралд/**

Аймаг/хотын нэр	Тухайн насны 1000 хүүхдэд				
	Амьсгалын тогтолцооны өвчин	Хоол боловсруулах тогтолцооны өвчин	Арьс ба арьсан доорх эслэгийн өвчин	Перинаталь үед үүссэн зарим эмгэг	Гэмтэл, хордлого ба гадны шалтгаант бусад тодорхой эмгэг
<b>Баруун бүс</b>					
Баян-Өлгий	125.2	34.3	7.0	5.2	3.3
Говь-Алтай	222.9	86.0	25.3	36.0	7.8
Завхан	353.3	69.9	22.0	17.2	9.7
Увс	294.5	54.9	28.8	5.8	2.5
Ховд	196.4	53.5	18.5	22.9	1.9
<b>Хангайн бүс</b>					
Архангай	241.6	54.2	18.3	7.2	8.5
Баянхонгор	264.7	38.1	15.0	15.1	2.4
Булган	255.4	71.6	16.6	9.8	6.0
Орхон	196.4	37.0	16.2	13.0	2.0
Өвөрхангай	217.5	36.6	18.0	12.6	4.9
Хөвсгөл	272.9	55.0	20.1	16.8	3.6
<b>Төвийн бүс</b>					
Говьсүмбэр	335.9	50.6	12.1	3.1	21.9
Дархан-Уул	297.0	50.8	16.6	2.3	7.1
Дорноговь	623.7	86.2	41.8	8.1	18.8
Дундговь	318.1	54.5	18.1	3.2	5.9
Өмнөговь	500.6	72.6	21.5	5.1	26.4
Сэлэнгэ	214.1	23.7	20.9	2.9	8.8
Төв	347.9	33.8	20.1	4.2	8.1
<b>Зүүн бүс</b>					
Дорнод	423.0	85.8	38.8	4.3	3.7
Сүхбаатар	381.0	28.2	25.1	10.1	2.8
Хэнтий	357.0	39.3	19.1	11.9	4.3
<b>Улаанбаатар</b>					
Улаанбаатар	205.1	39.0	27.3	26.7	30.0
Улсын дундаж	252.2	45.4	23.7	19.3	16.2

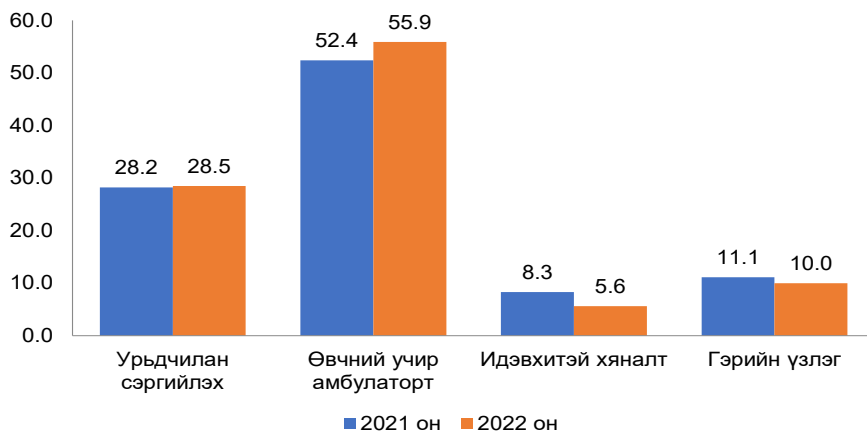
## БҮЛЭГ II. АМБУЛАТОР, СТАЦИОНАРЫН ТУСЛАМЖ ҮЙЛЧИЛГЭЭ



## БҮЛЭГ 2. АМБУЛАТОР, СТАЦИОНАРЫН ТУСЛАМЖ ҮЙЛЧИЛГЭЭ

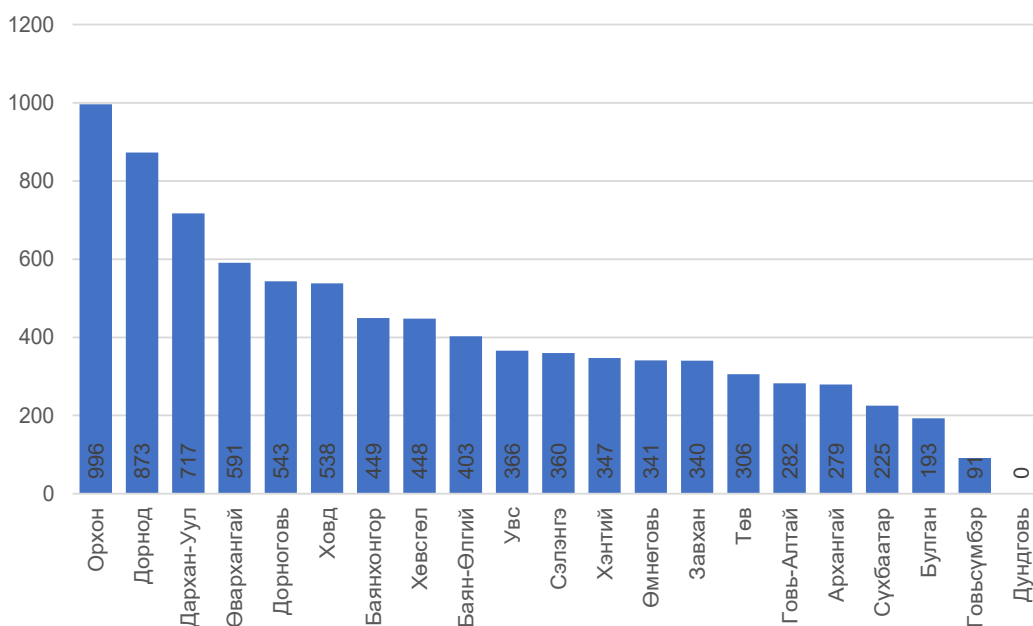
Улсын хэмжээнд 2022 оны 4-р улирлын байдлаар нийт 5829751 эмчийн үзлэг хийгдсэнээс 28.5 хувийг урьдчилан сэргийлэх үзлэг, 55.9 хувийг өвчний учир амбулаторт, 5.6 хувийг идэвхитэй хяналтын үзлэг, 10.0 хувийг гэрийн үзлэг тус тус эзэлж байна. Өмнөх оны мөн үетэй харьцуулахад өвчний учир амбулаторийн үзлэг (3.5), урьдчилан сэргийлэх үзлэг (0.3) хувиар өсч, идэвхитэй хяналт (2.7), гэрийн үзлэг (1.1) хувиар тус тус буурсан байна.

Зураг 12. Амбулаторийн үзлэгийн төрөл, хувиар 2021, 2022 оны 4-р улиралд



Эмчийн үзлэгийг эмнэлгийн төрлөөр харуулбал: 29.6 хувийг өрхийн эмчийн, 11.3 хувийг баг, сумын эмчийн, 29.6 хувийг аймаг, дүүргийн нэгдсэн эмнэлгийн эмчийн, 29.5 хувийг лавлагаа шатлалын эмнэлгүүд болон бусад эмнэлгийн эмчийн үзлэг эзэлж байна. Улсын хэмжээнд нийт 33106 эмчлүүлэгчид мэс заслын хагалгаа хийгдсэн бөгөөд 73.8 хувь нь Улаанбаатар хотын эмнэлгүүдэд хийгдсэн байна. Нийт мэс заслын хагалгааны 27.8 хувийг хоол боловсруулах эрхтэн тогтолцоонд хийгдэх мэс заслууд, 15.3 хувийг яс, булчингийн тогтолцоонд хийгдэх мэс заслууд, 14.0 хувийг эм бэлэг эрхтэнд хийгдэх мэс заслууд эзэлж байгаа нь дийлэнхи хувийг эзэлж байна.

Зураг 13. Мэс заслын хагалгаа, бодит тоо, аймгаар, 2022 оны 4-р улиралд



## Хүснэгт 7. Зонхилон хийгдсэн мэс заслын хагалгаа, төрлөөр, 2022 оны 4-р улиралд

Мэс засал төрлөөр	Мэс засал хийлгэсэн хүний тоо					
	Улсын дүн		Улаанбаатар		Аймгийн дүн	
	Бодит тоо	Эзлэх хувь	Бодит тоо	Эзлэх хувь	Бодит тоо	Эзлэх хувь
Хоол боловсруулах эрхтэн тогтолцоонд хийгдэх мэс заслууд (42-54)	9203	27.8	6008	24.6	3195	36.8
Яс, булчингийн тогтолцоонд хийгдэх мэс заслууд (76-84)	5064	15.3	4056	16.6	1008	11.6
Эм бэлэг эрхтэнд хийгдэх мэс заслууд (65-71)	4626	14.0	3252	13.3	1374	15.8
Хамар, ам, залгиурт хийгдэх мэс заслууд (21-29)	3027	9.1	2343	9.6	684	7.9
Гадна эрхтэн тогтолцоонд хийгдэх мэс заслууд (85-86)	2859	8.6	1825	7.5	1034	11.9
Нүдэнд хийгдэх мэс заслууд (08-16)	2702	8.2	2246	9.2	456	5.2
Зүрх судасны тогтолцоонд хийгдэх мэс заслууд (35-39)	1646	5.0	1578	6.5	68	0.8
Шээсний замд хийгдэх хагалгаанууд (55-59)	854	2.6	764	3.1	90	1.0
Эр бэлэг эрхтэнд хийгдэх мэс заслууд (60-64)	711	2.1	514	2.1	197	2.3
Мэдрэлийн тогтолцоонд хийгдэх мэс заслууд (01-05)	709	2.1	647	2.6	62	0.7
Чихэнд хийгдэх мэс заслууд (18-20)	574	1.7	426	1.7	148	1.7
Эх барихын ажилбарууд (72-75)	389	1.2	68	0.3	321	3.7
Амьсгалын эрхтэн тогтолцоонд хийгдэх мэс заслууд (30-34)	366	1.1	322	1.3	44	0.5
Дотоод шүүрлийн булчирхайн тогтолцоонд хийгдэх мэс заслууд (06-07)	262	0.8	258	1.1	4	0.0
Цус болон тунгалгийн тогтолцоонд хийгдэх мэс заслууд (40-41)	114	0.3	111	0.5	3	0.0
<b>Нийт дүн</b>	<b>33106</b>	<b>100.0</b>	<b>24418</b>	<b>73.8</b>	<b>8688</b>	<b>26.2</b>

Улсын хэмжээнд 2022 оны 4-р улирлын байдлаар 193918 түргэн тусламжийн дуудлага хүлээн авч үйлчилсэнээс 6.4 хувийг алсын, 8.8 хувийг осол, гэмтлийн дуудлага эзэлж байна.

## Хүснэгт 8. Түргэн тусламжийн дуудлага, аймгаар, 2022 оны 4-р улиралд

№	Аймаг/хотын нэр	Түргэн тусламжийн дуудлага			Нийт дуудлаганд эзлэх хувь	Алсын дуудлагын эзлэх хувь	Осол, гэмтлийн дуудлагын эзлэх хувь
		Нийт	Алсын дуудлага	Осол, гэмтлийн дуудлага			
1	Архангай	3771	681	112	1.9	18.1	3.0
2	Баян-Өлгий	6031	1295	78	3.1	21.5	1.3
3	Баянхонгор	3605	756	90	1.9	21.0	2.5
4	Булган	3267	306	104	1.7	9.4	3.2
5	Говь-Алтай	2918	390	73	1.5	13.4	2.5
6	Говьсүмбэр	1460	81	10	0.8	5.5	0.7
7	Дархан-Уул	5593	140	332	2.9	2.5	5.9
8	Дорноговь	4304	512	172	2.2	11.9	4.0
9	Дорнод	2319	277	142	1.2	11.9	6.1
10	Дундговь	2509	309	60	1.3	12.3	2.4
11	Завхан	4149	625	99	2.1	15.1	2.4
12	Орхон	4341	46	167	2.2	1.1	3.8
13	Өвөрхангай	4223	1076	150	2.2	25.5	3.6
14	Өмнөговь	2737	294	120	1.4	10.7	4.4
15	Сүхбаатар	4647	671	93	2.4	14.4	2.0
16	Сэлэнгэ	7658	766	146	3.9	10.0	1.9
17	Төв	3810	873	104	2.0	22.9	2.7
18	Увс	3471	873	48	1.8	25.2	1.4
19	Ховд	3057	681	191	1.6	22.3	6.2
20	Хөвсгөл	4219	780	130	2.2	18.5	3.1
21	Хэнтий	5085	821	101	2.6	16.1	2.0
22	<b>Аймгийн дүн</b>	<b>83174</b>	<b>12253</b>	<b>2522</b>	<b>42.9</b>	<b>14.7</b>	<b>3.0</b>
23	Улаанбаатар	110744	111	14553	57.1	0.1	13.1
24	<b>Улсын дүн</b>	<b>193918</b>	<b>12364</b>	<b>17075</b>	<b>100.0</b>	<b>6.4</b>	<b>8.8</b>

Төрөлжсөн мэргэшлийн эмнэлэг, Тусгай мэргэжлийн төвүүдийн стационарын тусламж үйлчилгээний зарим үзүүлэлтүүд  
/2022 оны 4-р улиралд/

№	Эмнэлгийн нэр	Хэвтсэн өвчтөн	Гарсан өвчтөн	Ор хоног	Нас барагт	Эмнэлгийн нас барагт	Эмнэлгийн нас барагтын хувь	Хонгор болоогүй нас барагт	Хонгор болоогүй нас барагтын хувь	Үүнээс 8-24 цагийн дотор нас барагт	8-24 цагийн дотор нас барагтын хувь	Эмчлэгдсэн өвчтөн	Орны фонд ашиглалт	Фонд ашиглалтын хувь	Дундаж ор хоног	Орны эргэлт
1	Улсын нэгдүгээр төв эмнэлэг	5854	5865	35632	101	101	100.0	17	16.8	8	47.1	5910	74.1	89.8	6.0	12.3
2	Улсын хоёрдугаар төв эмнэлэг	3502	3518	22505	49	49	100.0	9	18.4	4	44.4	3535	76.0	92.2	6.4	11.9
3	Улсын гуравдугаар төв эмнэлэг	6152	6093	39779	99	99	100.0	20	20.2	14	70.0	6172	72.9	88.3	6.4	11.3
4	Эх, хүүхдийн эрүүл мэндийн үндэсний төв	9077	9171	60405	118	118	100.0	6	5.1	4	66.7	9183	88.8	107.7	6.6	13.5
5	Халдварт өвчин судлалын үндэсний төв	4339	4190	36834	36	36	100.0	5	13.9	4	80.0	4283	66.5	80.6	8.6	7.7
6	Хавдар судлалын үндэсний төв	3050	2976	17222	69	69	100.0	17	24.6	7	41.2	3048	62.6	75.9	5.7	11.1
7	Гэмтэл согог судлалын үндэсний төв	4440	4479	35682	55	55	100.0	15	27.3	8	53.3	4487	81.8	99.2	8.0	10.3
8	Арьсны өвчин судлалын үндэсний төв	1166	1218	9427	0	0	0.0	0	0.0	0	0.0	1192	67.3	81.6	7.9	8.5
9	Сэтгэцийн эрүүл мэндийн үндэсний төв	2626	2658	50858	5	5	100.0	2	40.0	1	50.0	2645	100.7	122.1	19.2	5.2
10	Хүүхдийн төв сувилаг	405	426	4718	0	0	0.0	0	0.0	0	0.0	416	51.3	62.2	11.4	4.5
11	Уламжлалт анагаах ухаан технологийн хүрээлэн	1594	1601	11247	0	0	0.0	0	0.0	0	0.0	1598	83.9	101.7	7.0	11.9
12	Монгол японы сургалтын эмнэлэг	1191	1297	7436	10	10	100.0	0	0.0	0	0.0	1249	49.6	60.1	6.0	8.3
13	Эх, нярай, эмэгтэйчүүдийн үндэсний төв-2	7352	7242	48415	3	3	100.0	1	33.3	1	100.0	7299	71.2	86.3	6.6	10.7
14	Өргөө амаржих газар	5136	5505	29405	5	5	100.0	1	20.0	0	0.0	5323	81.0	98.2	5.5	14.7
15	Хүрээ амаржих газар	1652	2692	7491	2	2	100.0	1	50.0	0	0.0	2173	88.1	106.8	3.4	25.6
16	Амгалан амаржих газар	3432	3484	17447	8	8	100.0	2	25.0	1	50.0	3462	87.2	105.7	5.0	17.3
17	"Нийслэлийн эрүүл мэндийн газар"	61517	61750	412998	1145	262	22.9	66	25.2	37	56.1	62206	52.7	63.9	6.6	7.9
18	Дүн	122485	124165	847501	1705	822	48.2	162	19.7	89	54.9	124178	63.0	76.4	6.8	9.2

Стационарын тусламж үйлчилгээний зарим үзүүлэлтүүд  
/2022 оны 4-р улиралд/

№	Аймаг/хот	Хэвтсэн өвчтөн	Гарсан өвчтөн	Ор хоног	Нас барагт	Эмнэлгийн нас барагт	Эмнэлгийн нас барагтын хувь	Хонгод болоогүй нас барагт	Хонгод болоогүй нас барагтын хувь	Үүнээс 8-24 цагийн дотор нас барагт	8-24 цагийн дотор нас барагтын хувь	Эмчлэгдсэн өвчтөн	Орны фонд ашиглалт	Фонд ашиглалтын хувь	Дундаж ор хоног	Орны эргэлт
1	Архангай	4358	4403	30518	117	16	13.7	7	43.8	5	71.4	4439	55.4	67.1	6.9	8.1
2	Баян-Өлгий	8703	8525	58811	127	15	11.8	7	46.7	5	71.4	8678	62.2	75.4	6.8	9.2
3	Баянхонгор	6109	6299	43693	93	25	26.9	8	32.0	3	37.5	6251	65.5	79.4	7.0	9.4
4	Булган	2679	2718	20063	98	21	21.4	8	38.1	3	37.5	2748	67.6	81.9	7.3	9.3
5	Говь-Алтай	3298	3356	24655	69	15	21.7	2	13.3	0	0.0	3362	50.2	60.9	7.3	6.8
6	Говьсүмбэр	1340	1373	9627	17	7	41.2	1	14.3	0	0.0	1365	64.6	78.3	7.1	9.2
7	Дархан-Уул	7914	7901	53439	126	50	39.7	13	26.0	6	46.2	7971	68.2	82.6	6.7	10.2
8	Дорноговь	5117	5075	35260	94	32	34.0	10	31.3	3	30.0	5143	65.3	79.1	6.9	9.5
9	Дорнод	4620	4654	32924	120	31	25.8	5	16.1	1	20.0	4697	57.5	69.6	7.0	8.2
10	Дундговь	2636	2646	19704	51	10	19.6	2	20.0	1	50.0	2667	56.1	68.0	7.4	7.6
11	Завхан	4844	4873	33377	82	17	20.7	9	52.9	6	66.7	4900	44.1	53.4	6.8	6.5
12	Орхон	9016	9183	61183	117	25	21.4	11	44.0	6	54.5	9158	68.0	82.4	6.7	10.2
13	Өвөрхангай	6796	7090	49573	136	25	18.4	6	24.0	2	33.3	7011	51.3	62.2	7.1	7.3
14	Өмнөговь	4150	4386	27908	85	22	25.9	11	50.0	7	63.6	4311	40.1	48.6	6.5	6.2
15	Сүхбаатар	4068	4297	33526	58	6	10.3	0	0.0	0	0.0	4212	61.2	74.2	8.0	7.7
16	Сэлэнгэ	6106	6099	43660	132	15	11.4	6	40.0	3	50.0	6169	52.6	63.8	7.1	7.4
17	Төв	4135	4173	31080	121	21	17.4	9	42.9	5	55.6	4215	54.3	65.9	7.4	7.4
18	Увс	5031	5270	35143	113	19	16.8	5	26.3	1	20.0	5207	61.1	74.1	6.7	9.1
19	Ховд	6807	6895	51431	93	22	23.7	8	36.4	2	25.0	6898	62.3	75.5	7.5	8.4
20	Хөвсгөл	7372	7304	49385	185	47	25.4	19	40.4	3	15.8	7431	53.6	64.9	6.6	8.1
21	Хэнтий	4964	5107	38626	86	21	24.4	5	23.8	2	40.0	5079	62.1	75.3	7.6	8.2
<b>22</b>	<b>Аймгийн дүн</b>	<b>110063</b>	<b>111627</b>	<b>783586</b>	<b>2120</b>	<b>462</b>	<b>21.8</b>	<b>152</b>	<b>32.9</b>	<b>64</b>	<b>42.1</b>	<b>111905</b>	<b>57.8</b>	<b>70.0</b>	<b>7.0</b>	<b>8.3</b>
23	Улаанбаатар	138064	140436	922509	2508	886	35.3	173	19.5	101	58.4	140504	60.2	73.0	6.6	9.2
<b>24</b>	<b>Улсын дүн</b>	<b>248127</b>	<b>252063</b>	<b>1706095</b>	<b>4628</b>	<b>1348</b>	<b>29.1</b>	<b>325</b>	<b>24.1</b>	<b>165</b>	<b>50.8</b>	<b>252409</b>	<b>59.1</b>	<b>71.6</b>	<b>6.8</b>	<b>8.7</b>

### БҮЛЭГ III. ХАЛДВАРТ БУС ӨВЧЛӨЛ



**БҮЛЭГ 3. ХАЛДВАРТ БУС ӨВЧЛӨЛ**

2022 оны 4-р улирлын байдлаар амбулаторт халдварт болон халдварт бус өвчлөлийн нийт 877349 тохиолдол бүртгэгджээ. Хүн амын өвчлөлийн тэргүүлэх 5 шалтгаанд:

- Хоол боловсруулах тогтолцооны өвчин /10 000 хүн амд 358.4/
- Зүрх-судасны тогтолцооны өвчин /10 000 хүн амд 280.3/
- Амьсгалын тогтолцооны өвчин /10 000 хүн амд 273.0/
- Шээс бэлгийн тогтолцооны өвчин /10 000 хүн амд 203.4/
- Гэмтэл, хордлого ба гадны шалтгаант бусад тодорхой эмгэг /10 000 хүн амд 180.6/

**Хүснэгт 10. Амбулаторийн өвчлөлийн тэргүүлэх шалтгаан, 10 000 хүн амд, 2022 оны 4-р улиралд**

№	ӨОУА-10 нэршил	Тохиолдлын тоо	10 000 хүн амд	Нийт тохиолдолд эзлэх %
1	Хоол боловсруулах тогтолцооны өвчин	117656	358.4	5.3
2	Зүрх-судасны тогтолцооны өвчин	92009	280.3	4.1
3	Амьсгалын тогтолцооны өвчин	89635	273.0	4.0
4	Шээс бэлгийн тогтолцооны өвчин	66786	203.4	3.0
5	Гэмтэл, хордлого ба гадны шалтгаант бусад тодорхой эмгэг	59295	180.6	2.7
6	Арьс ба арьсан доорх эслэгийн өвчин	42845	130.5	1.9
7	Мэдрэлийн тогтолцооны өвчин	38131	116.2	1.7
8	Нүд ба түүний дайврын өвчнүүд	35647	108.6	1.6
9	Яс-булчингийн тогтолцоо ба холбох эдийн өвчин	34000	103.6	1.5
10	Дотоод шүүрэл, тэжээлийн ба бодисын солилцооны өвчнүүд	21296	64.9	1.0



2022 оны 4-р улирлын байдлаар стационарын өвчлөлийн тэргүүлэх 5 шалтгаанд:

- Амьсгалын тогтолцооны өвчин /10 000 хүн амд 131.7/
- Зүрх-судасны тогтолцооны өвчин /10 000 хүн амд 94.0/
- Хоол боловсруулах тогтолцооны өвчин /10 000 хүн амд 84.5/
- Шээс бэлгийн тогтолцооны өвчин /10 000 хүн амд 67.3/
- Гэмтэл, хордлого ба гадны шалтгаант бусад тодорхой эмгэг /10 000 хүн амд 58.2/

**Хүснэгт 11. Стационарын өвчлөлийн тэргүүлэх шалтгаан, 10 000 хүн амд, 2022 оны 4-р улиралд**

№	ӨОУА-10 нэршил	Тохиолдлын тоо	10 000 хүн амд	Нийт тохиолдолд эзлэх %
1	Амьсгалын тогтолцооны өвчин	43249	131.7	21.9
2	Зүрх-судасны тогтолцооны өвчин	30867	94.0	15.6
3	Хоол боловсруулах тогтолцооны өвчин	27742	84.5	14.0
4	Шээс бэлгийн тогтолцооны өвчин	22107	67.3	11.2
5	Гэмтэл, хордлого ба гадны шалтгаант бусад тодорхой эмгэг	19113	58.2	9.7
6	Мэдрэлийн тогтолцооны өвчин	16875	51.4	8.5
7	Яс-булчингийн тогтолцоо ба холбох эдийн өвчин	15188	46.3	7.7
8	Жирэмслэх, төрөх, төрсний дараах үе	12838	39.1	6.5
9	Хавдар	11351	34.6	5.7
10	Шалтгаан нь тодорхойгүй шинэ өвчний урьдчилсан ангилал	2611	8.0	1.3

**Халдварт бус өвчний эрт илрүүлгийн үзлэгийн мэдээлэл**

Улсын хэмжээнд 2022 оны 4-р улирлын байдлаар артерийн гипертензи эрт илрүүлэг үзлэгт нийт 386155 /18.4%/ хүн хамрагдаж, 42.2 хувь нь эрэгтэй, 57.8 хувь нь эмэгтэй байна. Үр дүнгийн үзүүлэлтээр онош батлагдсан 2.4 хувь байна. Чихрийн шижин өвчний эрт илрүүлэг үзлэгт нийт 277967 /22.1%/ хүн хамрагдаж, 42.8 хувь нь эрэгтэй, 57.2 хувь нь эмэгтэй байна. Үр дүнгийн үзүүлэлтээр онош батлагдсан 0.2 хувь байна.

2022 оны 4-р улирлын байдлаар умайн хүзүүний өмөнгийн эрт илрүүлэг үзлэгт зорилтот насны нийт 34872 (14.7%) нь хамрагдсан байна. Хөхний өмөнгийн эрт илрүүлгийн үзлэгт зорилтот насны нийт 206952 (19.8%) эмэгтэй хамрагдсан байна.

**Хөхний өмөнгийн илрүүлэг  
/2022 оны 4-р улиралд/**

№	Аймаг/хот	20 ба түүнээс дээш насны суурин хүн ам /2021/	Зорилтот насны хамрагдсан эмэгтэйчүүдийн тоо	Илрүүлэг үзлэгт хамрагдсан хувь
А	Б	1	2	3
1	Архангай	29447	7243	24.6
2	Баян-Өлгий	30462	6171	20.3
3	Баянхонгор	27827	1428	5.1
4	Булган	19479	1095	5.6
5	Говь-Алтай	18390	4950	26.9
6	Говьсүмбэр	5401	2685	49.7
7	Дархан-Уул	33701	6790	20.1
8	Дорноговь	21967	4147	18.9
9	Дорнод	25398	6152	24.2
10	Дундговь	14732	2072	14.1
11	Завхан	23145	768	3.3
12	Орхон	34451	9181	26.6
13	Өвөрхангай	36487	12425	34.1
14	Өмнөговь	21952	3245	14.8
15	Сүхбаатар	19942	4637	23.3
16	Сэлэнгэ	33453	718	2.1
17	Төв	28251	4535	16.1
18	Увс	24875	11117	44.7
19	Ховд	26468	5265	19.9
20	Хөвсгөл	42912	18010	42.0
21	Хэнтий	24005	8050	33.5
<b>22</b>	<b>Аймгийн дүн</b>	<b>542745</b>	<b>120684</b>	<b>22.2</b>
23	Улаанбаатар	501930	86268	17.2
<b>24</b>	<b>Улсын дүн</b>	<b>1044675</b>	<b>206952</b>	<b>19.8</b>

**Умайн хүзүүний өмөнгийн илрүүлэг  
/2022 оны 4-р улиралд/**

№	Аймаг/хот	Зорилтот 30, 33, 36, 39, 42, 45, 48, 51, 54, 57, 60 насны эмэгтэй суурин хүн ам /2021 он/	Зорилтот насны хамрагдсан эмэгтэйчүүдийн тоо	Зорилтот насны бүлгийн эмэгтэйчүүдийн илрүүлэг үзлэгт хамрагдсан хувь
А	Б	1	2	3
1	Архангай	6387	1662	26.0
2	Баян-Өлгий	6424	1864	29.0
3	Баянхонгор	6085	1382	22.7
4	Булган	4283	1490	34.8
5	Говь-Алтай	4010	365	9.1
6	Говьсүмбэр	1241	248	20.0
7	Дархан-Уул	7637	1311	17.2
8	Дорноговь	5006	556	11.1
9	Дорнод	5914	1070	18.1
10	Дундговь	3109	582	18.7
11	Завхан	5006	123	2.5
12	Орхон	7949	658	8.3
13	Өвөрхангай	7952	1864	23.4
14	Өмнөговь	5077	405	8.0
15	Сүхбаатар	4432	1363	30.8
16	Сэлэнгэ	7492	614	8.2
17	Төв	6264	746	11.9
18	Увс	5310	1513	28.5
19	Ховд	5546	1279	23.1
20	Хөвсгөл	9526	2741	28.8
21	Хэнтий	5270	1048	19.9
<b>22</b>	<b>Аймгийн дүн</b>	<b>119920</b>	<b>22884</b>	<b>19.1</b>
23	Улаанбаатар	118011	11988	10.2
<b>24</b>	<b>Улсын дүн</b>	<b>237931</b>	<b>34872</b>	<b>14.7</b>

Халдварт бус өвчний эрт илрүүлгийн үзлэгийн мэдээ  
/2022 оны 4-р улиралд/

Үзүүлэлт	Архангай	Баянхонгор	Булган	Говьалтай	Говьсүмбэр	Дархан-Уул	Дорноговь	Дорнод	Дундговь	Завхан	Орхон	Өвөрхангай	Өмнөговь	Сүхбаатар	Сэлэнгэ	Төв	Увс	Ховд	Хөвсгөл	Хэнтий	Аймгийн дүн	Улаанбаатар	Улсын дүн	
																								Урлаг
Артерийн гипертензи эрт илрүүлэг үзлэг (18-аас дээш нас)	Урлаг	12.3	25.6	14.8	38.4	49.6	18.1	17.9	12.7	9.6	16.0	27.7	17.7	9.6	15.6	14.7	15.5	17.4	10.7	53.4	18.8	20.1	16.4	18.4
	Хувь																							
	Урлаг	7519	14426	6041	14489	5448	12123	8205	6718	2965	7613	19010	13175	4377	6485	10365	9381	9007	5880	46750	9532	226026	160129	386165
	Хувь																							
	Эр	3668	6217	2650	6538	2417	5649	4061	2942	1363	3318	6638	6244	2165	2994	4451	4661	4044	2430	21883	4394	101870	61245	163115
	Эм	3851	8209	3391	7951	3031	6474	4144	3776	1602	4295	12372	6931	2212	3471	5914	4700	4963	3450	24867	5138	124156	98884	223040
	Давтан үзлэг	593	259	186	527	383	165	110	485	24	2051	3391	360	231	279	1471	360	608	2137	9338	1156	26482	37200	63682
	Артерийн гипертензи оношлогдсон	256	127	25	103	54	70	27	134	14	124	561	70	130	112	291	164	74	260	1660	119	4605	4492	9097
	Урлаг	20.7	17.0	16.4	44.4	47.8	8.9	13.0	20.8	15.4	21.1	26.8	23.5	16.8	29.0	21.3	14.8	27.0	18.0	51.4	25.7	23.7	20.2	22.1
	Хувь																							
Чихрийн шижин хэв шинж 2 эрт илрүүлэг үзлэг (40-өөс дээш нас)	Урлаг	7509	8366	4289	10020	3058	3671	3527	2882	6156	11284	10409	4407	7199	9333	5687	7783	5510	26715	7874	158128	119839	277967	
	Хувь																							
	Эр	3651	3554	1963	4547	1611	1642	1786	2943	1361	2841	4153	4725	2183	3379	3949	2894	3478	2345	12439	3666	71893	46949	118842
	Эм	3858	4812	2326	5473	1447	2029	1741	3779	1521	3315	7131	5684	2224	3820	5384	2793	4305	3165	14276	4208	86235	72890	159125
	Давтан үзлэг	54	27	138	6	1	61	19	98	4	354	987	112	88	1	344	63	127	1515	993	364	6564	12575	19139
	Чихрийн шижин оношлогдсон	11	22	5	3	1	11	7	20	4	5	24	20	1	1	25	3	6	9	24	12	232	322	564
	Урлаг	20.7	17.0	16.4	44.4	47.8	8.9	13.0	20.8	15.4	21.1	26.8	23.5	16.8	29.0	21.3	14.8	27.0	18.0	51.4	25.7	23.7	20.2	22.1
	Хувь																							

**Амбулаторт бүртгэгдсэн хүн амын өвчлөл, 10 000 хүн амд  
/2022 оны 4-р улиралд/**

Аймаг/хотын нэр	Бүртгэгдсэн өвчлөл		Эрэгтэй		Эмэгтэй	
	Бодит тоо	10 000 хүн амд	Бодит тоо	10 000 хүн амд	Бодит тоо	10 000 хүн амд
<b>Баруун бүс</b>						
Баян-Өлгий	29793	2781.4	11254	2102.3	18539	3459.9
Говь-Алтай	17110	2922.8	6888	2354.6	10222	3490.4
Завхан	30181	4105.3	12080	3293.1	18101	4914.3
Увс	24689	2911.3	9776	2293.9	14913	3535.0
Ховд	29748	3318.1	10455	2327.2	19293	4313.4
<b>Хангайн бүс</b>						
Архангай	21510	2253.1	8333	1740.5	13177	2768.9
Баянхонгор	19908	2220.6	7439	1686.7	12469	2737.6
Булган	19639	3181.6	7512	2394.0	12127	3995.9
Орхон	14173	1340.2	5631	1083.7	8542	1588.0
Өвөрхангай	17563	1500.8	6693	1149.4	10870	1848.9
Хөвсгөл	50198	3668.3	18853	2777.0	31345	4545.9
<b>Төвийн бүс</b>						
Говьсүмбэр	2989	1653.2	1175	1297.3	1814	2010.4
Дархан-Уул	15365	1475.2	6578	1285.4	8787	1658.5
Дорноговь	31938	4456.1	12785	3536.4	19153	5392.1
Дундговь	11159	2353.8	4221	1769.5	6938	2945.6
Өмнөговь	23939	3320.5	10051	2758.1	13888	3895.3
Сэлэнгэ	16138	1485.6	6913	1252.8	9225	1725.9
Төв	31027	3311.8	11906	2471.6	19121	4200.9
<b>Зүүн бүс</b>						
Дорнод	23030	2740.9	9736	2294.8	13294	3195.9
Сүхбаатар	12490	1928.4	5016	1541.3	7474	2319.4
Хэнтий	23858	3021.2	9338	2335.0	14520	3725.3
<b>Улаанбаатар</b>						
Улаанбаатар	410904	2704.7	162924	2218.7	247980	3159.5

**Амбулаторт бүртгэгдсэн хүн амын өвчлөлийн тэргүүлэх 10 шалтгаан  
/2022 оны 4-р улиралд/**

Аймаг/хотын нэр	Хоол боловсруулах тогтолцооны өвчин	Зүрх-судасны тогтолцооны өвчин	Амьсгалын тогтолцооны өвчин	Шээс бэлгийн тогтолцооны өвчин	Гэмтэл, хордлого ба гадны шалтгаант бусад тодорхой эмгэг
<b>Баруун бүс</b>					
Баян-Өлгий	0.0	223.9	176.5	189.6	41.5
Говь-Алтай	521.7	261.9	318.1	190.6	175.8
Завхан	812.2	655.5	462.2	337.7	161.1
Увс	669.4	441.3	417.7	271.6	18.9
Ховд	346.7	244.9	171.1	183.9	22.4
<b>Бүсийн дундаж</b>	<b>430.6</b>	<b>355.1</b>	<b>295.6</b>	<b>231.7</b>	<b>73.0</b>
<b>Хангайн бүс</b>					
Архангай	333.4	223.8	351.3	227.4	132.6
Баянхонгор	285.5	238.6	287.7	291.5	29.2
Булган	572.7	899.4	414.6	358.8	90.4
Орхон	490.8	263.3	304.6	246.0	17.4
Өвөрхангай	290.9	176.3	240.9	104.2	46.0
Хөвсгөл	373.6	575.3	305.4	176.0	44.9
<b>Бүсийн дундаж</b>	<b>379.0</b>	<b>371.8</b>	<b>308.5</b>	<b>218.1</b>	<b>56.4</b>
<b>Төвийн бүс</b>					
Говьсүмбэр	108.4	171.5	165.4	75.8	11.1
Дархан-Уул	241.7	148.4	273.7	56.7	47.9
Дорноговь	579.9	193.7	635.9	261.3	166.7
Дундговь	46.6	108.6	97.9	31.2	26.2
Өмнөговь	682.7	366.6	607.9	299.6	39.1
Сэлэнгэ	267.7	228.1	204.9	134.2	59.7
Төв	386.6	456.0	468.5	280.2	53.0
<b>Бүсийн дундаж</b>	<b>359.5</b>	<b>255.0</b>	<b>371.7</b>	<b>174.4</b>	<b>63.3</b>
<b>Зүүн бүс</b>					
Дорнод	597.1	128.3	565.9	127.7	37.4
Сүхбаатар	248.1	169.5	328.3	89.6	13.9
Хэнтий	506.7	531.6	459.3	261.5	50.9
<b>Бүсийн дундаж</b>	<b>466.5</b>	<b>279.9</b>	<b>461.4</b>	<b>163.2</b>	<b>35.4</b>
<b>Улаанбаатар</b>					
Улаанбаатар	313.9	232.0	191.0	205.8	321.1
<b>Улсын дундаж</b>	<b>358.4</b>	<b>280.3</b>	<b>273.0</b>	<b>203.4</b>	<b>180.6</b>

**Амбулаторт бүртгэгдсэн хүн амын өвчлөлийн тэргүүлэх 10 шалтгаан  
/2022 оны 4-р улиралд/**

Аймаг/хотын нэр	Арьс ба арьсан доорх эслэгийн өвчин	Мэдрэлийн тогтолцооны өвчин	Нүд ба түүний дайврын өвчнүүд	Яс-булчингийн тогтолцоо ба холбох эдийн өвчин	Дотоод шүүрэл,тэжээлийн ба бодисын солилцооны өвчнүүд
<b>Баруун бүс</b>					
Баян-Өлгий	16.7	86.6	62.3	68.6	37.1
Говь-Алтай	100.4	156.0	147.8	46.0	59.8
Завхан	128.0	223.1	215.9	76.6	70.2
Увс	146.0	228.4	120.7	106.6	59.2
Ховд	61.3	67.3	51.4	67.3	23.8
<b>Бүсийн дундаж</b>	<b>84.5</b>	<b>145.6</b>	<b>111.3</b>	<b>74.3</b>	<b>47.8</b>
<b>Хангайн бүс</b>					
Архангай	85.4	105.3	91.3	102.8	29.4
Баянхонгор	90.1	138.9	85.8	110.5	34.6
Булган	93.6	96.4	92.2	82.5	76.6
Орхон	93.3	89.6	143.8	142.7	66.7
Өвөрхангай	78.4	74.9	143.6	53.0	13.6
Хөвсгөл	75.7	131.1	69.6	70.0	31.6
<b>Бүсийн дундаж</b>	<b>84.8</b>	<b>106.6</b>	<b>105.0</b>	<b>91.8</b>	<b>38.9</b>
<b>Төвийн бүс</b>					
Говьсүмбэр	51.4	18.8	57.5	24.9	6.1
Дархан-Уул	158.1	33.8	148.3	11.7	33.1
Дорноговь	179.4	177.8	169.5	124.9	43.0
Дундговь	21.3	20.0	1.7	13.9	2.5
Өмнөговь	133.6	199.9	30.2	134.8	98.1
Сэлэнгэ	89.4	99.0	85.4	54.8	61.8
Төв	112.0	133.2	151.9	92.0	56.3
<b>Бүсийн дундаж</b>	<b>118.5</b>	<b>107.0</b>	<b>105.5</b>	<b>69.0</b>	<b>50.0</b>
<b>Зүүн бүс</b>					
Дорнод	167.1	75.5	142.0	140.3	92.2
Сүхбаатар	75.5	92.8	7.3	52.8	21.0
Хэнтий	120.2	188.3	32.7	213.8	49.4
<b>Бүсийн дүн</b>	<b>124.8</b>	<b>119.5</b>	<b>65.8</b>	<b>140.9</b>	<b>57.1</b>
<b>Улаанбаатар</b>					
Улаанбаатар	166.2	114.6	116.8	122.4	86.1
<b>Улсын дундаж</b>	<b>130.5</b>	<b>116.2</b>	<b>108.6</b>	<b>103.6</b>	<b>64.9</b>

## Амбулаторт бүртгэгдсэн хүн амын өвчлөл, насны ангиллаар, насны ангиллаар, бүсээр /2022 оны 4-р улиралд/

Аймаг/хот	хүртэлх 1	Насны ангиллаар																	
		1-4	5-9	10-14	15-19	20-24	25-29	30-34	35-39	40-44	45-49	50-54	55-59	60-64	65-69	70-74	75-79	80-84	85+
<b>Баруун бүс</b>																			
Баян-Өлгий	588	1649	1782	1427	1342	1255	2262	2674	2467	2041	2325	2449	2338	2014	1379	753	495	358	195
Говь-Алтай	949	1660	1340	1203	1044	630	724	952	1099	1203	1280	1321	1261	937	630	386	228	175	88
Завхан	1305	2562	1923	2479	1379	698	1306	1602	1955	2370	2569	2651	2119	1969	1315	705	613	412	249
Увс	1414	2738	2152	1552	1083	850	1300	1561	1648	1666	1668	1974	1882	1380	774	432	322	224	69
Ховд	1082	2074	2055	1521	1145	1068	1616	2049	2212	2267	2476	2425	2431	2105	1318	903	504	319	178
<b>Хангайн бүс</b>																			
Архангай	1117	2362	1726	1209	735	622	1026	1450	1478	1531	1596	1649	1605	1309	974	523	293	219	86
Баянхонгор	1100	2336	1459	1128	713	769	1113	1489	1528	1587	1353	1509	1271	999	653	387	265	154	95
Булган	482	1663	1646	1174	708	393	664	1009	1040	1154	1352	1671	1785	1817	1314	757	505	303	202
Орхон	570	1938	1295	918	592	401	626	984	893	816	915	1067	1088	900	517	295	171	115	72
Өвөрхангай	978	2374	1495	1117	695	507	908	1081	1114	1141	1226	1221	1185	851	641	453	278	186	112
Хөвсгөл	1958	3564	3205	2730	1713	1275	2156	3003	3121	3523	4123	4654	4587	4380	2553	1573	1027	694	359
<b>Төвийн бүс</b>																			
Говьсүмбэр	171	511	266	106	98	95	155	205	220	180	195	199	211	134	88	85	34	19	17
Дархан-Уул	860	2818	1690	1221	782	350	410	640	742	803	750	943	993	879	641	381	252	141	69
Дорноговь	1586	4295	3034	2085	1412	1324	1633	2280	2296	2088	2131	1899	1867	1666	1040	627	310	222	143
Дундговь	485	1533	1006	634	522	354	608	692	740	679	763	786	768	611	374	248	163	89	104
Өмнөговь	1394	4267	3046	1598	782	754	1119	1593	1526	1336	1239	1241	1201	1041	751	437	239	211	164
Сэлэнгэ	680	1761	1309	1137	798	433	645	978	1048	1088	1255	1267	1273	991	662	421	226	117	49
Төв	979	3030	2475	1740	1398	899	1056	1722	1721	1936	2135	2417	2608	2566	1821	1137	657	486	244
<b>Зүүн бүс</b>																			
Дорнод	1463	4233	2768	1782	1036	587	793	1361	1389	1261	1305	1129	1147	1046	784	466	258	133	89
Сүхбаатар	1008	2218	915	759	429	308	456	684	686	810	750	641	730	710	580	348	243	113	102
Хэнтий	1086	2410	1632	1349	838	749	1174	1440	1504	1692	1723	1978	1775	1652	1230	708	414	327	177
<b>Улаанбаатар</b>																			
Улаанбаатар	17677	33531	27171	22105	16024	16502	19925	28154	28639	27177	29122	29180	32170	31726	22817	14196	8181	4688	1919
Улсын дүн	38932	85527	65390	50974	35268	30823	41675	57603	59066	58349	62251	64271	66295	61683	42856	26221	15678	9705	4782



**Стационарт бүртгэгдсэн хүн амын өвчлөл, 10 000 хүн амд  
/2022 оны 4-р улиралд/**

Аймаг/хот	Бүртгэгдсэн өвчлөл		Эрэгтэй		Эмэгтэй	
	Бодит тоо	10 000 хүн амд	Бодит тоо	10 000 хүн амд	Бодит тоо	10 000 хүн амд
<b>Баруун бүс</b>						
Баян-Өлгий	7765	724.9	3010	562.3	4755	887.4
Говь-Алтай	3050	521.0	1194	408.2	1856	633.7
Завхан	4577	622.6	1786	486.9	2791	757.7
Увс	4745	559.5	2007	470.9	2738	649.0
Ховд	6340	707.2	2574	573.0	3766	842.0
<b>Хангайн бүс</b>						
Архангай	4034	422.6	1582	330.4	2452	515.2
Баянхонгор	5825	649.7	2223	504.0	3602	790.8
Булган	2473	400.6	989	315.2	1484	489.0
Орхон	8585	811.8	3650	702.4	4935	917.5
Өвөрхангай	6399	546.8	2582	443.4	3817	649.2
Хөвсгөл	6713	490.6	2607	384.0	4106	595.5
<b>Төвийн бүс</b>						
Говьсүмбэр	1269	701.9	523	577.4	746	826.8
Дархан-Уул	7335	704.2	3094	604.6	4241	800.4
Дорноговь	4686	653.8	2011	556.3	2675	753.1
Дундговь	1153	243.2	442	185.3	711	301.9
Өмнөговь	3829	531.1	1426	391.3	2403	674.0
Сэлэнгэ	5750	529.3	2260	409.6	3490	653.0
Төв	3973	424.1	1520	315.5	2453	538.9
<b>Зүүн бүс</b>						
Дорнод	4600	547.5	1805	425.4	2795	671.9
Сүхбаатар	3692	570.0	1444	443.7	2248	697.6
Хэнтий	4778	605.1	1877	469.4	2901	744.3
<b>Улаанбаатар</b>						
Улаанбаатар	128677	847.0	52940	720.9	75737	965.0

**Стационарын өвчлөлийн тэргүүлэх 10 шалтгаан  
/2022 оны 4-р улиралд/**

Аймаг/хотын нэр	Амьсгалын тогтолцооны өвчин	Зүрх-судасны тогтолцооны өвчин	Хоол боловсруулах тогтолцооны өвчин	Шээс бэлгийн тогтолцооны өвчин	Гэмтэл, хордлого ба гадны шалтгаант бусад тодорхой эмгэг
<b>Баруун бүс</b>					
Баян-Өлгий	147.4	113.4	87.3	91.8	35.9
Говь-Алтай	47.8	71.6	61.3	68.8	76.2
Завхан	82.2	100.5	58.1	81.6	20.0
Увс	103.9	103.4	70.0	76.8	21.6
Ховд	126.4	116.2	91.1	73.4	22.3
<b>Бүсийн дундаж</b>	<b>108.2</b>	<b>103.8</b>	<b>75.7</b>	<b>79.7</b>	<b>32.9</b>
<b>Хангайн бүс</b>					
Архангай	61.4	73.6	43.5	91.8	17.5
Баянхонгор	96.6	106.6	84.4	103.4	28.9
Булган	67.6	94.0	34.3	55.9	30.6
Орхон	111.5	152.3	85.3	59.0	155.1
Өвөрхангай	91.9	81.9	74.2	58.0	65.4
Хөвсгөл	84.4	105.7	50.4	62.3	39.5
<b>Бүсийн дундаж</b>	<b>87.0</b>	<b>103.1</b>	<b>63.4</b>	<b>71.0</b>	<b>58.7</b>
<b>Төвийн бүс</b>					
Говьсүмбэр	213.5	70.8	75.8	81.9	27.1
Дархан-Уул	97.5	103.0	77.4	65.4	86.6
Дорноговь	165.6	77.0	58.7	45.5	73.5
Дундговь	116.6	76.6	67.3	68.6	68.3
Өмнөговь	81.4	72.5	55.9	60.2	34.5
Сэлэнгэ	126.3	73.3	45.8	67.8	63.2
Төв	98.1	62.9	27.4	59.9	34.6
<b>Бүсийн дундаж</b>	<b>116.7</b>	<b>78.0</b>	<b>55.1</b>	<b>62.3</b>	<b>59.4</b>
<b>Зүүн бүс</b>					
Дорнод	86.4	54.6	54.9	38.8	52.1
Сүхбаатар	111.9	66.7	61.5	65.2	21.0
Хэнтий	132.8	63.9	61.3	68.4	26.3
<b>Бүсийн дундаж</b>	<b>109.8</b>	<b>61.3</b>	<b>59.0</b>	<b>56.6</b>	<b>34.3</b>
<b>Улаанбаатар</b>					
Улаанбаатар	164.4	98.1	109.2	65.9	68.1
<b>Улсын дундаж</b>	<b>131.7</b>	<b>94.0</b>	<b>84.5</b>	<b>67.3</b>	<b>58.2</b>

**Стационарын өвчлөлийн тэргүүлэх 10 шалтгаан  
/2022 оны 4-р улиралд/**

Аймаг/хотын нэр	Мэдрэлийн тогтолцооны өвчин	Яс-булчингийн тогтолцоо ба холбох эдийн өвчин	Жирэмслэх, төрөх, төрсний дараах үе	Хавдар	Шалтгаан нь тодорхойгүй шинэ өвчний урьдчилсан ангилал
<b>Баруун бүс</b>					
Баян-Өлгий	147.4	47.1	50.3	10.5	0.3
Говь-Алтай	31.3	15.7	28.0	17.8	5.5
Завхан	91.4	43.4	36.0	13.6	1.2
Увс	50.7	21.2	23.0	18.3	4.1
Ховд	48.5	82.7	24.2	16.1	3.5
<b>Бүсийн дундаж</b>	<b>79.8</b>	<b>44.4</b>	<b>33.4</b>	<b>14.9</b>	<b>2.7</b>
<b>Хангайн бүс</b>					
Архангай	28.2	19.9	27.9	9.0	6.8
Баянхонгор	60.5	40.5	20.7	16.0	2.0
Булган	21.1	9.2	19.0	10.5	2.3
Орхон	43.4	52.6	25.2	17.0	6.9
Өвөрхангай	37.9	25.8	26.7	8.5	4.7
Хөвсгөл	30.3	18.0	21.8	8.5	0.9
<b>Бүсийн дундаж</b>	<b>37.2</b>	<b>28.3</b>	<b>23.8</b>	<b>11.4</b>	<b>3.9</b>
<b>Төвийн бүс</b>					
Говьсүмбэр	40.9	72.5	26.5	10.5	12.7
Дархан-Уул	53.7	75.2	22.5	19.7	3.8
Дорноговь	64.5	49.8	35.0	6.7	6.3
Дундговь	16.0	29.3	28.5	5.5	2.5
Өмнөговь	45.9	61.6	44.8	9.8	5.5
Сэлэнгэ	33.8	17.9	24.7	15.7	4.1
Төв	26.4	15.4	25.1	10.2	6.7
<b>Бүсийн дундаж</b>	<b>41.0</b>	<b>42.5</b>	<b>29.0</b>	<b>12.3</b>	<b>5.2</b>
<b>Зүүн бүс</b>					
Дорнод	15.8	27.8	75.9	14.3	4.8
Сүхбаатар	63.9	53.3	28.9	18.1	7.9
Хэнтий	88.3	33.9	27.1	11.1	7.0
<b>Бүсийн дүн</b>	<b>54.6</b>	<b>37.2</b>	<b>45.6</b>	<b>14.3</b>	<b>6.4</b>
<b>Улаанбаатар</b>					
Улаанбаатар	52.4	56.6	49.2	59.8	12.2
<b>Улсын дундаж</b>	<b>51.4</b>	<b>46.3</b>	<b>39.1</b>	<b>34.6</b>	<b>8.0</b>

## Стационарын нийт өвчлөл, насны ангиллаар, бүсээр /2022 оны 4-улирал/

Аймаг/хотын нэр	Хүртэлх 1	1-4	5-9	10-14	15-19	20-24	25-29	30-34	35-39	40-44	45-49	50-54	55-59	60-64	65-69	70-74	75-79	80-84	85+
		Баруун бүс																	
Баян-Өлгий	430	590	245	211	213	249	481	564	586	502	564	665	662	630	461	297	192	144	79
Говь-Алтай	224	161	73	100	115	135	155	161	200	219	241	256	252	235	199	126	98	64	36
Завхан	194	246	115	139	137	156	249	277	312	306	406	432	420	400	275	176	155	116	66
Увс	254	281	250	238	300	250	170	250	299	244	248	400	350	239	388	200	183	151	50
Ховд	330	357	300	315	355	320	420	420	296	318	366	374	374	378	452	405	250	230	80
Хангайн бүс																			
Архангай	151	190	250	111	200	286	255	158	253	190	350	300	227	302	302	103	111	250	45
Баянхонгор	257	429	143	174	120	202	316	439	470	476	449	571	528	437	306	187	152	111	58
Булган	117	200	69	86	65	68	108	132	159	155	186	228	213	228	188	106	82	54	29
Орхон	439	601	203	182	142	179	353	558	643	580	609	731	873	940	613	378	272	210	79
Өвөрхангай	501	592	172	197	168	224	357	344	414	385	469	469	543	486	393	257	213	130	85
Хөвсгөл	439	476	193	268	208	216	341	414	460	472	510	583	566	582	385	246	171	125	58
Төвийн бүс																			
Говьсүмбэр	100	209	44	46	30	35	47	69	82	77	93	80	96	86	57	46	28	24	20
Дархан-Уул	489	643	182	178	181	185	264	386	420	445	576	561	703	730	578	351	247	151	65
Дорноговь	354	607	147	132	113	155	210	306	310	282	324	316	419	374	260	166	95	67	49
Дундговь	56	75	21	13	16	16	47	50	55	74	109	111	121	125	81	74	45	34	30
Өмнөговь	207	295	76	93	85	147	208	310	330	281	262	308	340	288	239	131	89	85	55
Сэлэнгэ	331	704	188	179	131	158	253	314	348	348	421	436	542	456	380	251	153	108	49
Төв	203	408	108	93	108	107	191	239	286	290	280	324	362	346	249	157	108	74	40
Зүүн бүс																			
Дорнод	271	441	98	115	110	183	284	390	337	319	331	302	399	364	282	183	93	68	30
Сүхбаатар	267	331	97	75	68	123	198	261	272	253	238	243	333	328	279	138	88	55	45
Хэнтий	248	463	169	163	145	130	267	320	313	373	329	377	378	352	294	191	128	87	51
Улаанбаатар																			
Улаанбаатар	7679	15246	4384	2827	2761	4425	5952	8711	8622	7865	8426	8935	10688	11054	8547	5573	3575	2292	1115
Улсын дүн	13541	23545	7527	5935	5771	7949	11126	15073	15467	14454	15787	17002	19389	19360	15208	9742	6528	4630	2214

Амбулаторт бүртгэгдсэн хүн амын өвчлөлийн эхний 10 шалтгаан, насны ангиллаар  
/2022 оны 4-р улиралд/

№	Өвчний нэршил ӨОУА-10	Бүгд	Насны ангиллаар																		
			1 хүртэлх	1-4	5-9	10-14	15-19	20-24	25-29	30-34	35-39	40-44	45-49	50-54	55-59	60-64	65-69	70-74	75-79	80-84	85+
	A	1	3	4	5	6	7	8	9	10	11	12	13	14	15	16	17	18	19	20	21
1	Амьсгалын тогтолцооны өвчин	165098	17627	51757	24583	13216	6969	3799	5035	6310	5883	5126	5076	4511	4597	4005	2845	1737	973	674	375
2	Хоол боловсруулах тогтолцооны өвчин	160624	2788	10636	19545	14265	8793	5355	7724	10972	11579	10968	11191	11170	11187	10199	6859	3713	2035	1129	516
3	Зүрх-судасны тогтолцооны өвчин	124475	36	228	336	995	1289	1855	3047	4784	6279	8366	11694	15136	17801	18500	13768	8933	5699	3749	1980
4	Шээс бэлгийн тогтолцооны өвчин	87224	369	2005	2591	2488	3051	5311	7918	10351	10035	8488	7546	6590	6045	5523	3799	2354	1445	912	403
5	Гэмтэл, хордлого ба гадны шалтгаант бусад тодорхой эмгэг	55304	723	4794	3391	5947	4660	4209	4287	5267	4571	3774	3383	2999	2644	2004	1193	652	418	234	154
6	Мэдрэлийн тогтолцооны өвчин	51068	2820	1355	1810	2341	2027	2003	2879	4289	4573	4856	4982	4757	4150	3483	2085	1288	714	431	225
7	Арьс ба арьсан доорх эслэгийн өвчин	45421	2587	5743	4459	4352	3642	2453	2700	3320	2853	2460	2236	2138	2116	1811	1084	677	375	278	137
8	Нүд ба түүний дайврын өвчнүүд	43145	1624	2327	2874	2387	1403	1439	1869	2667	2612	2890	3346	3541	3688	3453	2708	1889	1276	785	367
9	Яс-булчингийн тогтолцоо ба холбох эдийн өвчин	42888	51	419	706	917	771	1072	1659	2906	3418	3736	4552	5048	5249	5169	3370	1927	1085	607	226
10	Дотоод шүүрэл, тэжээлийн ба бодисын солилцооны өвчнүүд	28567	516	558	666	784	461	451	726	1317	1735	2449	3175	3449	4017	3526	2521	1345	549	245	77

Стационарын өвчлөлийн эхний 10 шалтгаан, насны ангиллаар  
/2022 оны 4-р улиралд/

№	Өвчний нэршил	Бүгд	Насны ангиллаар																		
			1 хүртэлх	1-4	5-9	10-14	15-19	20-24	25-29	30-34	35-39	40-44	45-49	50-54	55-59	60-64	65-69	70-74	75-79	80-84	85+
	A	1	3	4	5	6	7	8	9	10	11	12	13	14	15	16	17	18	19	20	21
1	Амьсгалын тогтолцооны өвчин	42474	7851	18100	3506	1710	941	594	928	1045	989	791	877	885	961	976	801	530	400	365	224
2	Зурх-судасны тогтолцооны өвчин	30597	9	20	38	103	182	279	563	880	1308	1765	2590	3323	4300	4694	3760	2637	1993	1431	722
3	Хоол боловсруулах тогтолцооны өвчин	27383	1774	2000	907	865	661	672	979	1661	1900	2171	2295	2345	2560	2437	1797	1066	668	416	209
4	Шээс бэлгийн тогтолцооны өвчин	21886	18	219	371	433	678	1289	1890	2300	2340	2014	1961	1841	1806	1643	1201	784	498	380	220
5	Мэдрэлийн тогтолцооны өвчин	15845	333	377	450	485	480	491	787	1132	1313	1339	1519	1529	1585	1483	1103	657	413	253	116
6	Яс-булчингийн тогтолцоо ба холбох эдийн өвчин	14998	14	63	112	192	198	215	379	707	863	1048	1150	1527	2130	2334	1775	1110	655	375	151
7	Жирэмслэх, төрөх, төрсний дараах үе	12732	0	0	0	23	461	2241	3095	3442	2494	880	91	2	1	0	0	1	1	0	0
8	Хавдар	10506	19	130	79	126	112	97	176	399	632	913	1167	1248	1456	1444	1078	724	408	217	81
9	Гэмтэл, хордлого ба гадны шалтгаант бусад тодорхой эмгэг	8722	118	455	276	399	383	497	604	897	845	848	774	736	587	486	325	179	152	98	63
10	Шалтгаан нь тодорхойгүй шинэ өвчний урьдчилсан ангилал	2599	231	148	40	33	38	141	225	262	214	121	111	164	163	173	160	143	106	72	54

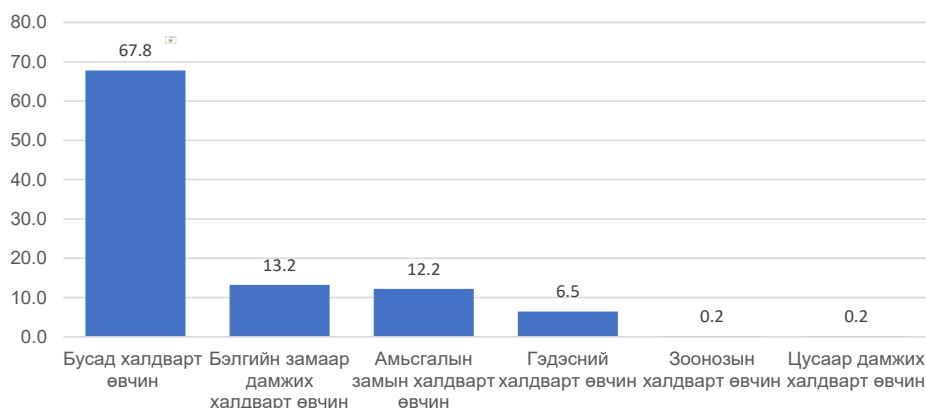
## БҮЛЭГ IV. ХАЛДВАРТ ӨВЧИН



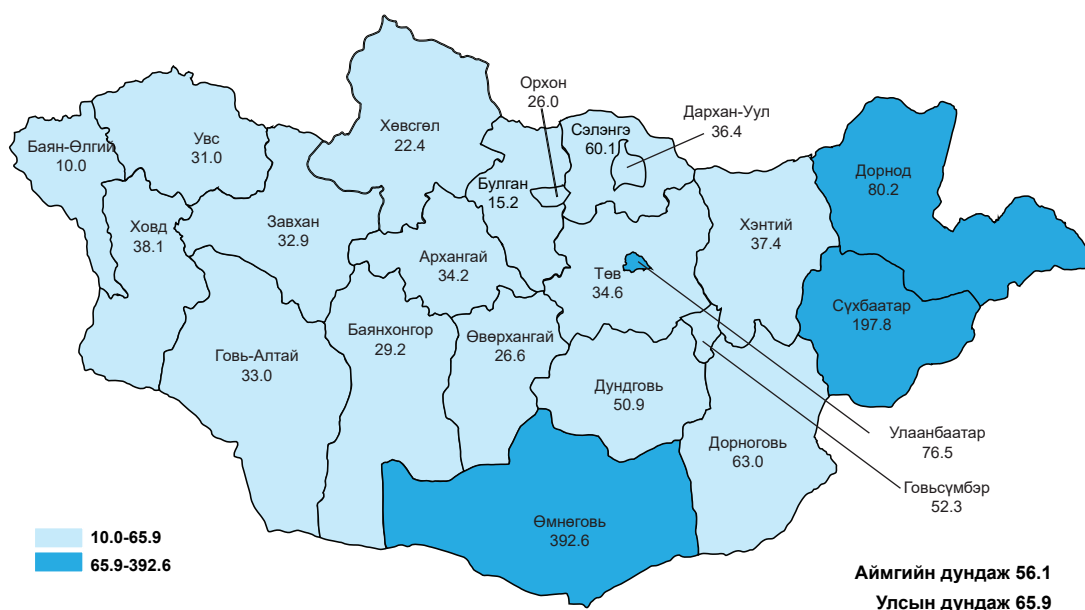
**БҮЛЭГ 5. ХАЛДВАРТ ӨВЧИН**

Улсын хэмжээнд 2022 оны 4-р улирлын байдлаар 24 төрлийн 22475 халдварт өвчний тохиолдол бүртгэгдэж, 10 000 хүн амд 65.9 ногдож байна. Өмнөх оны мөн үеэс 230323 тохиолдлоор буюу 10 000 хүн амд ногдох өвчлөл 687.0-оор буурсан байна.

Бүртгэгдсэн халдварт өвчнийг аймгуудаар харьцуулбал: 10 000 хүн амд ногдох халдварт өвчнийг аймгуудаар харьцуулбал: Өмнөговь (392.6), Сүхбаатар (197.8), Дорнод (80.2) аймгууд болон Улаанбаатар хотод (76.5) байгаа нь улсын дундаж үзүүлэлтээс (10.6-326.7)-оор өндөр байна.

**Зураг 19. Халдварт өвчний бүтэц, хувиар, 2022 оны 4-р улиралд**

Өнгөрсөн оны мөн үетэй харьцуулахад салхинцэцэг (1836), гар, хөл, амны өвчин (829), тэмбүү (322), цусан суулга (314), мөөгөнцөр (227), заг хүйтэн (109), улаан эсэргэнэ (78), суулгалт халдвар (51), сальмонеллэз (39), ёлом (34), хачигт рикеттсиоз (24), сүрьеэ (22), вирүст гепатит (11), гахайн хавдар (10), С гепатит (8), бактерийн гаралтай хоолны хордлого (4), хачигт боррелиоз (4), төрөлхийн тэмбүү (3), улаанууд (2), В гепатит (2), халдварт эритем (1), нярайн бактерт үжил (1) тохиолдлоор тус тус нэмэгдсэн байна.

**Зураг 20. Халдварт өвчин, 10 000 хүн амд, 2022 оны 4-р улиралд**



**Гэдэсний халдварт өвчин**

2022 оны 4-р улирлын байдлаар А хепатит, цусан суулга, сальмонеллэз, халдварын гаралтай гастроэнтерит ба суулга, хүнснээс гаралтай бактерт хордлого, гар хөл амны өвчин зэрэг 6 төрлийн гэдэсний халдварт өвчний 1453 тохиолдол бүртгэгдсэн байна. Өмнөх оны мөн үеэс 1235 тохиолдлоор өссөн байна.

Гэдэсний халдварт өвчний 34.5 хувийг цусан суулга, 0.4 хувийг бактерийн гаралтай хоолны хордлого, 57.6 хувийг гар хөл амны өвчин, 3.7 хувийг сальмонеллэз, 3.6 хувийг суулгалт халдвар, 0.2 хувийг А хепатит тус тус эзэлж байна.

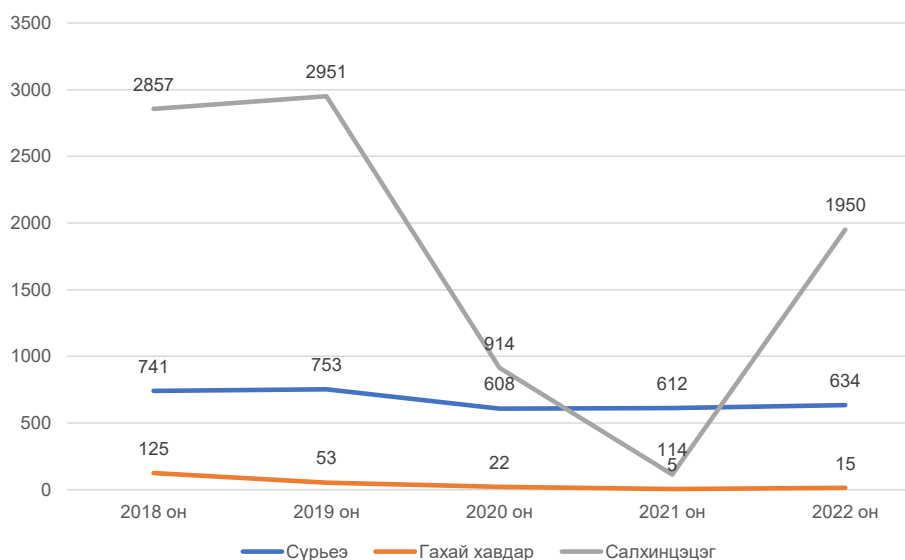
Халдварт өвчин /ӨОУА-10 нэршлээр/	2021		2022		Өсөлт /бууралт/	
	Бодит тоо	10 000 хүн амд	Бодит тоо	10 000 хүн амд	Бодит тоо	10 000 хүн амд
Балнад	0	0.0	0	0.0	0	0.0
Цусан суулга	187	0.6	501	1.5	314	0.9
Вирүст хепатит А	4	0.0	2	0.0	-2	0.0
Гар, хөл, амны өвчин	8	0.0	837	2.5	829	2.4
Хүнснээс гаралтай бактерт хордлого	2	0.0	6	0.0	4	0.0
Суулгалт халдвар	2	0.0	53	0.2	51	0.1
Сальмонеллэз	15	0.0	54	0.2	39	0.1

**Вирүст хепатит**

2022 оны 4-р улирлын байдлаар 48 тохиолдол буюу 10 000 хүн амд 0.1 ногдож байна. Өнгөрсөн оны мөн үеэс 11 тохиолдлоор өссөн байна.

**Амьсгалын замын халдварт өвчин**

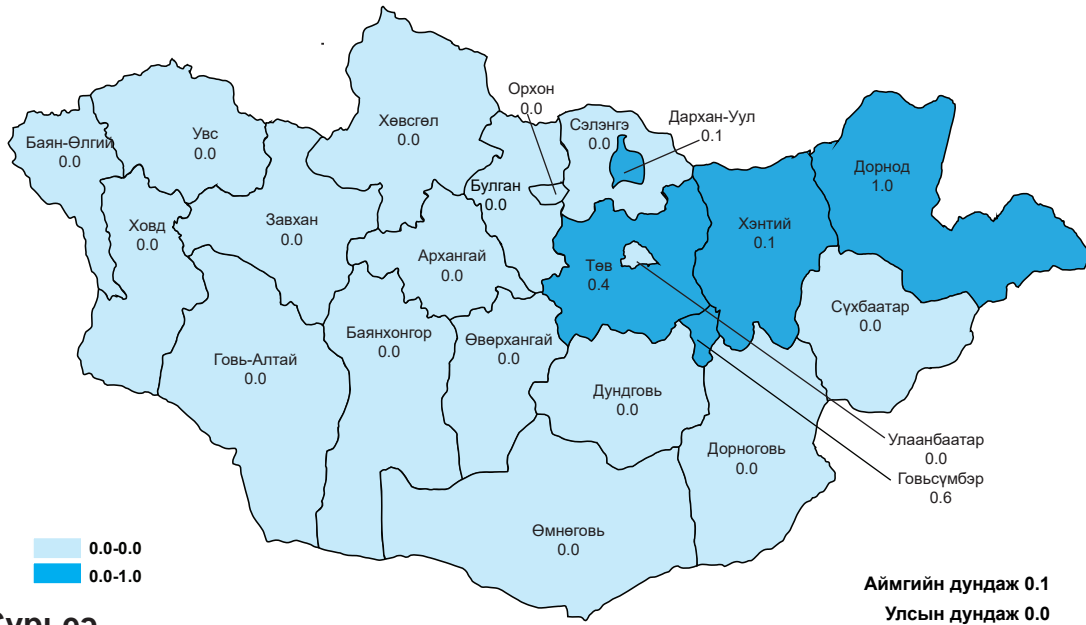
2022 оны 4-р улирлын байдлаар бүртгэгдсэн амьсгалын замын халдварт өвчний дотор сүрьеэ 23.1, салхинцэцэг 71.2, улаан эсэргэнэ 3.3, ёлом 1.7, гахай хавдар 0.5, халдварт эритем 0.1, улаанууд 0.1 хувийг тус тус эзэлж байна.

**Зураг 21. Амьсгалын замын халдварт өвчин, бодит тоогоор, 2018-2022 оны 4-р улиралд**

**Гахай хавдар**

2022 оны 4-р улирлын байдлаар гахай хавдар өвчний 15 тохиолдол бүртгэгдсэн байна. Өмнөх оны мөн үетэй харьцуулахад 10 тохиолдлоор өссөн байна.

**Зураг 22. Гахай хавдрын өвчлөл, 10 000 хүн амд, 2022 оны 4-р улиралд**



**Сүрьеэ**

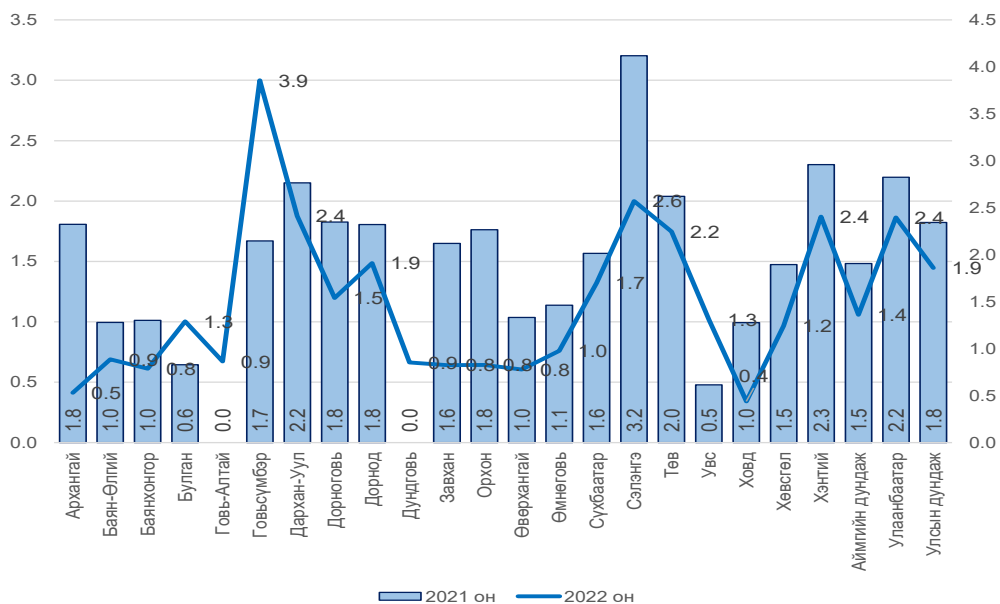
2022 оны 4-р улирлын байдлаар улсын хэмжээнд сүрьеэ өвчний 634 шинэ тохиолдол бүртгэгдсэн нь нийт халдварт өвчний 2.8 хувийг эзэлж байна. 10 000 хүн амд ногдох өвчлөл 1.9 байна.

Өнгөрсөн оны мөн үеэс 14 тохиолдлоор өссөн байна. Нийт өвчлөлийн 393 тохиолдол буюу 62.0 хувь нь Улаанбаатар хотод бүртгэгдсэн байна.

**Хүснэгт 14. Сүрьеэгийн өвчлөлийн түвшин, 10 000 хүн амд, 2020-2022 оны 4-р улиралд**

Байршил	2020 он	2021 он	2022 он
Улсын дундаж	1.8	1.8	1.9
Улаанбаатар	2.4	2.2	2.4
Аймгийн дундаж	1.4	1.5	1.4

**Зураг 23. Сүрьеэгийн өвчлөлийн түвшин, 10 000 хүн амд, 2021-2022 оны 4-р улиралд**



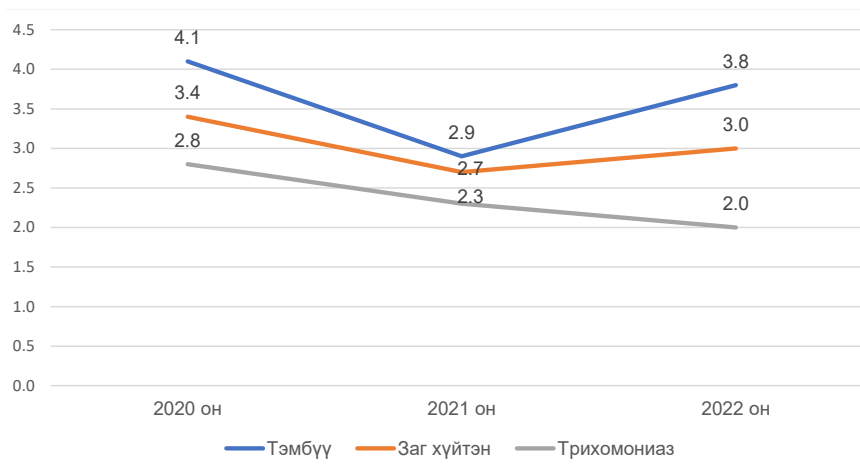
### Бэлгийн замаар дамжих халдварт өвчин

2022 оны 4-р улирлын байдлаар улсын хэмжээнд бэлгийн замаар дамжих халдварт өвчний 2972 тохиолдол бүртгэгдсэн нь нийт халдварт өвчний 13.2 хувийг эзэлж байна. Өмнөх оны мөн үеэс 334 тохиолдлоор өссөн байна.

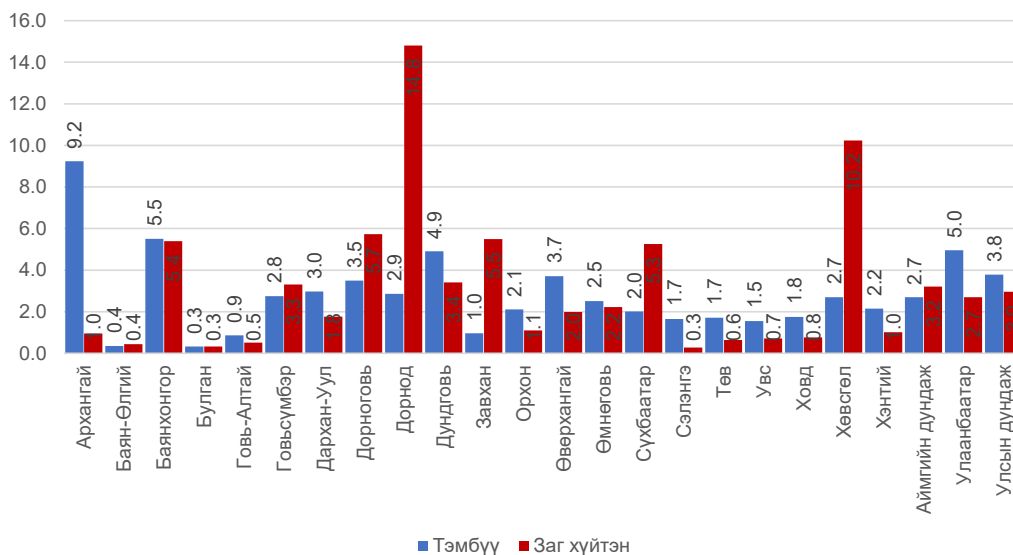
Бэлгийн замаар дамжих халдварт өвчний 34.0 хувийг заг хүйтэн, 43.4 хувийг тэмбүү, 22.5 хувийг трихомониаз, 0.1 хувийг ХДХВ/ДОХ тус тус эзэлж байна.

Өнгөрсөн оны мөн үетэй харьцуулахад тэмбүү (322), заг хүйтэн (109) тохиолдлоор өсч, трихомониаз (92), ХДХВ/ДОХ (5) тохиолдлоор буурсан байна.

**Зураг 24. Бэлгийн замаар дамжих халдварт өвчин, 10 000 хүн амд, 2021-2022 оны 4-р улиралд**



**Зураг 25. Заг хүйтэн, тэмбүүгийн өвчлөл, 10 000 хүн амд, 2022 оны 4-р улиралд**



### Халдварт өвчний шалтгаант нас баралт

Улсын хэмжээнд 2022 оны 4-р улирлын байдлаар халдварт өвчний нас баралтын нийт 24 тохиолдол бүртгэгдсэнээс сүрьеэ (14), коронавируст халдвар (6), төрөлхийн тэмбүү (1), менингит халдвар (1), ХДХВ/ДОХ (1), вирүст хепатит (1) тохиолдол тус тус бүртгэгдсэн байна.

## **БҮЛЭГ V. ХҮН АМЫН НАС БАРАЛТ**



## БҮЛЭГ 6. ХҮН АМЫН НАС БАРАЛТ

2022 оны 4-р улирлын байдлаар нас баралтын 4628 тохиолдол бүртгэгдсэн нь өнгөрсөн оны мөн үеэс 1409 тохиолдлоор буурсан байна. Нийт нас баралтын 2895 тохиолдол буюу 62.6 хувь нь эрэгтэй, 1733 тохиолдол буюу 37.4 хувь эмэгтэй байна.

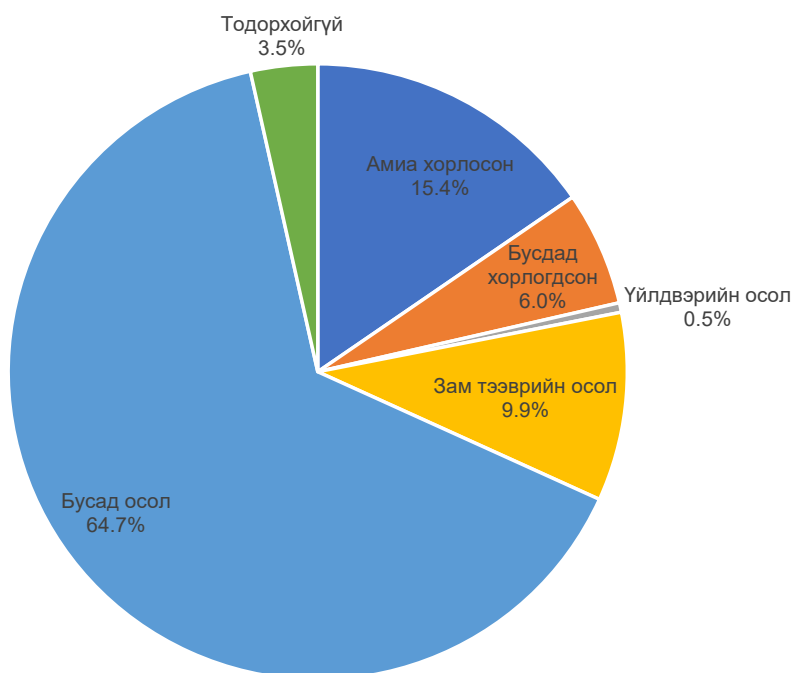
Нийт нас баралтын 29.1 хувь нь эмнэлэгт нас барсан бөгөөд үүнээс хоног болоогүй нас баралт 325 тохиолдол буюу 24.1 хувийг эзэлж байна. Хоног болоогүй нас баралт өмнөх оны мөн үеэс 18 тохиолдлоор буурсан байна.

2022 оны 4-р улирлын байдлаар хүн амын нас баралтын тэргүүлэх 5 шалтгаанд:

- Зүрх-судасны тогтолцооны өвчин (10 000 хүн амд 4.6)
- Хавдар (10 000 хүн амд 3.3)
- Өвчлөл ба нас баралтын гадны шалтгаан (10 000 хүн амд 2.8)
- Хоол боловсруулах тогтолцооны өвчин (10 000 хүн амд 0.9)
- Амьсгалын тогтолцооны өвчин (10 000 хүн амд 0.6) орж байна.

Осол гэмтэл, гадны шалтгаант нас баралтын 912 тохиолдол бүртгэгдэж, нийт нас баралтын 19.7 хувийг эзэлж байна.

### Зураг 29. Нас баралтын гадны шалтгаан, хувиар, 2022 оны 4-р улиралд



**Хүн амын нас баралт, 1000 хүн амд харьцуулснаар  
/2022 оны 4-р улиралд/**

Аймаг/хотын нэр	Нас баралт		Эрэгтэй		Эмэгтэй	
	Бодит тоо	1000 хүн амд	Бодит тоо	1000 хүн амд	Бодит тоо	1000 хүн амд
<b>Баруун бүс</b>	<b>484</b>	<b>1.17</b>	<b>272</b>	<b>1.31</b>	<b>212</b>	<b>1.03</b>
Баян-Өлгий	127	1.19	72	1.35	55	1.03
Говь-Алтай	69	1.18	31	1.06	38	1.30
Завхан	82	1.12	50	1.36	32	0.87
Увс	113	1.33	65	1.53	48	1.14
Ховд	93	1.04	54	1.20	39	0.87
<b>Хангайн бүс</b>	<b>746</b>	<b>1.23</b>	<b>449</b>	<b>1.49</b>	<b>297</b>	<b>0.97</b>
Архангай	117	1.23	71	1.48	46	0.97
Баянхонгор	93	1.04	60	1.36	33	0.72
Булган	98	1.59	58	1.85	40	1.32
Орхон	117	1.11	70	1.35	47	0.87
Өвөрхангай	136	1.16	82	1.41	54	0.92
Хөвсгөл	185	1.35	108	1.59	77	1.12
<b>Төвийн бүс</b>	<b>626</b>	<b>1.21</b>	<b>401</b>	<b>1.54</b>	<b>225</b>	<b>0.88</b>
Говьсүмбэр	17	0.94	12	1.32	5	0.55
Дархан-Уул	126	1.21	73	1.43	53	1.00
Дорноговь	94	1.31	65	1.80	29	0.82
Дундговь	51	1.08	35	1.47	16	0.68
Өмнөговь	85	1.18	53	1.45	32	0.90
Сэлэнгэ	132	1.22	91	1.65	41	0.77
Төв	121	1.29	72	1.49	49	1.08
<b>Зүүн бүс</b>	<b>264</b>	<b>1.16</b>	<b>163</b>	<b>1.42</b>	<b>101</b>	<b>0.90</b>
Дорнод	120	1.43	76	1.79	44	1.06
Сүхбаатар	58	0.90	32	0.98	26	0.81
Хэнтий	86	1.09	55	1.38	31	0.80
<b>Улаанбаатар</b>	<b>2508</b>	<b>1.65</b>	<b>1610</b>	<b>2.19</b>	<b>898</b>	<b>1.14</b>
<b>Улсын дундаж</b>	<b>4628</b>	<b>1.41</b>	<b>2895</b>	<b>1.79</b>	<b>1733</b>	<b>1.04</b>

**Хүн амын нас баралтын тэргүүлэх шалтгаан, аймгаар  
/2022 оны 4-р улиралд/**

Аймаг/хотын нэр	Зүрх-судасны тогтолцооны өвчин		Хавдар		Гадны шалтгаант нас баралт		Хоол боловсруулах тогтолцооны өвчин		Амьсгалын тогтолцооны өвчин	
	Бодит тоо	10000 хүн амд	Бодит тоо	10000 хүн амд	Бодит тоо	10000 хүн амд	Бодит тоо	10000 хүн амд	Бодит тоо	10000 хүн амд
<b>Баруун бүс</b>										
<b>Бүсийн дундаж</b>	<b>207</b>	<b>5.0</b>	<b>109</b>	<b>2.6</b>	<b>65</b>	<b>1.6</b>	<b>21</b>	<b>0.5</b>	<b>11</b>	<b>0.3</b>
Баян-Өлгий	60	5.6	24	2.2	15	1.4	7	0.7	4	0.4
Говь-Алтай	33	5.6	14	2.4	11	1.9	2	0.3	0	0.0
Завхан	30	4.1	28	3.8	9	1.2	3	0.4	0	0.0
Увс	45	5.3	27	3.2	19	2.2	5	0.6	5	0.6
Ховд	<b>39</b>	<b>4.4</b>	<b>16</b>	<b>1.8</b>	<b>11</b>	<b>1.2</b>	<b>4</b>	<b>0.4</b>	<b>2</b>	<b>0.2</b>
<b>Хангайн бүс</b>										
<b>Бүсийн дундаж</b>	<b>299</b>	<b>4.9</b>	<b>186</b>	<b>3.1</b>	<b>94</b>	<b>1.5</b>	<b>38</b>	<b>0.6</b>	<b>29</b>	<b>0.5</b>
Архангай	48	5.0	29	3.0	20	2.1	5	0.5	2	0.2
Баянхонгор	29	3.2	21	2.3	12	1.3	8	0.9	5	0.6
Булган	46	7.5	25	4.1	11	1.8	2	0.3	4	0.6
Орхон	52	4.9	23	2.2	15	1.4	7	0.7	2	0.2
Өвөрхангай	50	4.3	40	3.4	12	1.0	9	0.8	8	0.7
Хөвсгөл	<b>74</b>	<b>5.4</b>	<b>48</b>	<b>3.5</b>	<b>24</b>	<b>1.8</b>	<b>7</b>	<b>0.5</b>	<b>8</b>	<b>0.6</b>
<b>Төвийн бүс</b>										
<b>Бүсийн дундаж</b>	<b>250</b>	<b>4.8</b>	<b>164</b>	<b>3.2</b>	<b>90</b>	<b>1.7</b>	<b>29</b>	<b>0.6</b>	<b>39</b>	<b>0.8</b>
Говьсүмбэр	5	2.8	8	4.4	2	1.1	0	0.0	1	0.6
Дархан-Уул	49	4.7	36	3.5	12	1.2	7	0.7	4	0.4
Дорноговь	28	3.9	25	3.5	16	2.2	4	0.6	12	1.7
Дундговь	22	4.6	14	3.0	6	1.3	2	0.4	2	0.4
Өмнөговь	37	5.1	20	2.8	11	1.5	5	0.7	3	0.4
Сэлэнгэ	56	5.2	36	3.3	18	1.7	6	0.6	10	0.9
Төв	<b>53</b>	<b>5.7</b>	<b>25</b>	<b>2.7</b>	<b>25</b>	<b>2.7</b>	<b>5</b>	<b>0.5</b>	<b>7</b>	<b>0.7</b>
<b>Зүүн бүс</b>										
<b>Бүсийн дундаж</b>	<b>70</b>	<b>3.1</b>	<b>84</b>	<b>3.7</b>	<b>40</b>	<b>1.8</b>	<b>21</b>	<b>0.9</b>	<b>7</b>	<b>0.3</b>
Дорнод	33	3.9	46	5.5	17	2.0	8	1.0	1	0.1
Сүхбаатар	14	2.2	19	2.9	9	1.4	5	0.8	1	0.2
Хэнтий	<b>23</b>	<b>2.9</b>	<b>19</b>	<b>2.4</b>	<b>14</b>	<b>1.8</b>	<b>8</b>	<b>1.0</b>	<b>5</b>	<b>0.6</b>
<b>Улаанбаатар</b>										
Улаанбаатар	686	4.5	532	3.5	619	4.1	178	1.2	127	0.8
<b>Улсын дундаж</b>	<b>1512</b>	<b>4.6</b>	<b>1075</b>	<b>3.3</b>	<b>908</b>	<b>2.8</b>	<b>287</b>	<b>0.9</b>	<b>213</b>	<b>0.6</b>

Хүн амын нас баралтын тэргүүлэх шалтгаан, аймгаар  
/2022 оны 4-р улиралд/

Аймаг/хотын нэр	Төрөх тойрны перинаталь үед үүсэх оёг		Халдварт ба шимэгчит зарим өвчин		Шээс бэлгийн тогтолцооны өвчин		Дотоод шүүрэл, тэжээлийн ба бодисын солилцооны өвчнүүд		Мэдрэлийн тогтолцооны өвчин	
	Бодит тоо	10000 хүн амд	Бодит тоо	10000 хүн амд	Бодит тоо	10000 хүн амд	Бодит тоо	1000 хүн амд	Бодит тоо	10000 хүн амд
<b>Баруун бүс</b>										
<b>Бүсийн дүн</b>	12	0.3	6	0.1	10	0.2	9	0.2	13	0.3
Баян-Өлгий	3	0.3	1	0.1	6	0.6	1	0.1	5	0.5
Говь-Алтай	2	0.3	0	0.0	1	0.2	3	0.5	1	0.2
Завхан	1	0.1	3	0.4	1	0.1	2	0.3	1	0.1
Увс	2	0.2	1	0.1	0	0.0	2	0.2	4	0.5
<b>Ховд</b>	<b>4</b>	<b>0.4</b>	<b>1</b>	<b>0.1</b>	<b>2</b>	<b>0.2</b>	<b>1</b>	<b>0.1</b>	<b>2</b>	<b>0.2</b>
<b>Хангайн бүс</b>										
<b>Бүсийн дүн</b>	18	0.3	7	0.1	21	0.3	16	0.3	10	0.2
Архангай	1	0.1	3	0.3	2	0.2	3	0.3	2	0.2
Баянхонгор	1	0.1	2	0.2	7	0.8	4	0.4	0	0.0
Булган	4	0.6	1	0.2	2	0.3	0	0.0	2	0.3
Орхон	2	0.2	0	0.0	3	0.3	6	0.6	1	0.1
Өвөрхангай	4	0.3	1	0.1	5	0.4	0	0.0	1	0.1
<b>Хөвсгөл</b>	<b>6</b>	<b>0.4</b>	<b>0</b>	<b>0.0</b>	<b>2</b>	<b>0.1</b>	<b>3</b>	<b>0.2</b>	<b>4</b>	<b>0.3</b>
<b>Төвийн бүс</b>										
<b>Бүсийн дүн</b>	13	0.3	4	0.1	10	0.2	11	0.2	9	0.2
Говьсүмбэр	0	0.0	0	0.0	1	0.6	0	0.0	0	0.0
Дархан-Уул	2	0.2	4	0.4	2	0.2	5	0.5	4	0.4
Дорноговь	1	0.1	0	0.0	4	0.6	1	0.1	1	0.1
Дундговь	4	0.8	0	0.0	0	0.0	0	0.0	0	0.0
Өмнөговь	6	0.8	0	0.0	1	0.1	1	0.1	0	0.0
Сэлэнгэ	0	0.0	0	0.0	1	0.1	2	0.2	2	0.2
<b>Төв</b>	<b>0</b>	<b>0.0</b>	<b>0</b>	<b>0.0</b>	<b>1</b>	<b>0.1</b>	<b>2</b>	<b>0.2</b>	<b>2</b>	<b>0.2</b>
<b>Зүүн бүс</b>										
<b>Бүсийн дүн</b>	7	0.3	3	0.1	2	0.1	5	0.2	7	0.3
Дорнод	0	0.0	2	0.2	2	0.2	2	0.2	1	0.1
Сүхбаатар	1	0.2	0	0.0	0	0.0	2	0.3	0	0.0
<b>Хэнтий</b>	<b>6</b>	<b>0.8</b>	<b>1</b>	<b>0.1</b>	<b>0</b>	<b>0.0</b>	<b>1</b>	<b>0.1</b>	<b>6</b>	<b>0.8</b>
<b>Улаанбаатар</b>										
Улаанбаатар	65	0.4	71	0.5	47	0.3	51	0.3	35	0.2
<b>Улсын дүн</b>	<b>115</b>	<b>0.4</b>	<b>91</b>	<b>0.3</b>	<b>90</b>	<b>0.3</b>	<b>92</b>	<b>0.3</b>	<b>74</b>	<b>0.2</b>



**Нас баралтын эхний 10 шалтгаан, насны ангиллаар, хүйсээр  
/2022 оны 4-р улиралд/**

№	Өвчний нэршил ӨОУА-10	Хүйс	Бүгд	Насны ангиллаар																		
				14	5-9	10-14	15-19	20-24	25-29	30-34	35-39	40-44	45-49	50-54	55-59	60-64	65-69	70-74	75-79	80-84	85+	
1	Зүрх-судасны тогтолцооны өвчин /I00-I99/	Эр	877	0	1	1	0	1	3	11	22	35	74	88	118	127	101	89	72	64	69	
		Эм	635	2	0	0	1	1	3	11	12	24	24	24	36	67	62	52	63	106	169	
		Бүгд	1512	2	1	3	1	0	2	4	14	33	47	98	112	154	194	163	141	135	170	238
2	Хавдар /C00-D48/	Эр	612	1	2	3	2	1	4	5	7	20	42	61	93	116	79	61	59	36	18	
		Эм	463	1	2	2	1	3	4	1	7	7	14	30	31	40	71	64	55	35	30	
		Бүгд	1075	2	4	5	3	5	5	5	12	14	34	72	92	133	143	126	114	71	48	
3	Осол гэмтэл, хордлого гадны шалтгаант үхэл /I00-Y99/	Эр	732	12	13	4	7	13	38	46	60	89	97	98	79	42	31	7	3	3	0	
		Эм	176	6	2	1	3	10	10	9	18	14	17	17	22	20	16	5	3	1	1	
		Бүгд	908	18	15	5	10	23	48	55	78	103	107	114	120	99	58	36	10	4	4	1
4	Хоол боловсруулах эрхтний өвчин /K00-K99/	Эр	163	2	1	0	0	0	0	3	6	11	22	34	16	13	9	4	10	4	6	
		Эм	124	3	1	0	0	1	1	4	10	6	8	17	7	12	15	8	7	10	14	
		Бүгд	287	5	2	0	0	1	4	10	21	28	42	42	39	23	25	24	12	17	14	20
5	Амьсгалын тогтолцооны өвчин /J00-J99/	Эр	143	14	6	1	0	1	0	2	2	7	9	13	18	16	16	9	12	8	7	
		Эм	70	9	2	1	0	0	1	1	0	0	1	5	9	6	6	2	7	7	13	
		Бүгд	213	23	8	2	0	1	3	2	2	7	10	18	18	27	22	22	11	19	15	20
6	Төрөх тойрны /перинаталь үед үсэх зарим оёг /P00-P96/	Эр	68	0	0	0	0	0	0	0	0	0	0	0	0	0	0	0	0	0	0	
		Эм	47	0	0	0	0	0	0	0	0	0	0	0	0	0	0	0	0	0	0	
		Бүгд	115	0	0	0	0	0	0	0	0	0	0	0	0	0	0	0	0	0	0	
7	Дотоод шүүрэл, тэжээлийн ба бодисын солилцооны өвчнүүд /E00-E90/	Эр	47	0	0	0	0	0	0	0	2	0	3	4	7	8	10	10	0	3	0	
		Эм	45	0	0	0	0	1	0	1	0	1	5	4	1	6	3	11	4	4	4	
		Бүгд	92	0	0	0	0	1	0	3	5	4	4	5	13	11	21	14	4	7	0	
8	Халдварт ба шимэгчт зарим өвчин /A00-B99/	Эр	68	2	1	0	2	0	1	0	4	5	4	6	13	6	7	1	2	1	0	
		Эм	23	5	1	0	0	1	0	1	0	1	2	1	1	2	3	2	1	2	0	
		Бүгд	91	7	2	0	2	0	2	0	5	6	6	7	14	15	9	9	2	4	1	0
9	Шээс бэлгийн тогтолцооны өвчин /N00-N99/	Эр	40	0	0	0	0	0	1	0	1	1	5	5	8	3	4	3	3	2	3	
		Эм	50	0	0	1	0	2	1	0	2	1	2	1	4	2	1	2	7	8	9	1
		Бүгд	90	0	0	1	0	1	2	2	2	3	2	9	7	9	5	11	11	12	3	11
10	Мэдрэлийн тогтолцооны өвчин /G00-G99/	Эр	46	3	4	4	3	5	0	1	1	1	5	4	1	4	5	2	1	2	0	
		Эм	28	2	5	1	3	1	1	1	1	0	1	0	1	3	2	2	2	1	1	
		Бүгд	74	5	9	5	6	6	1	2	2	1	5	5	1	7	7	4	3	3	1	1